

xHTML+CSS Survival Kit

xHTML:n ja CSS:n lyhyt oppimäärä

OSA I: Muutama sana teoksesta

1. xHTML+CSS Survival Kit
2. Kiitokset ja kreditit

OSA II: Alustus

1. Mitä xHTML ja CSS ovat?
2. xHTML-sivujen rakenne
3. Suunnittelu
4. Mitä tarvitaan sivujen tekemiseen?

OSA III: Aloitetaan sivujen tekeminen

1. Sivurakenteen ja peruselementtien läpikäynti, ensimmäisen sivun luonti
2. Sivujen linkittäminen, hyperlinkit
3. Sivukokonaisuuden luominen, kuvien liittäminen
4. Tyylytiedoston luominen
5. Tagien läpikäynti
6. Class ja ID
7. Järjestetty ja järjestämätön listaus
8. Sisäkkeiden listaus
9. Määritelmien listaus
10. Taulukot
11. Toisen palstan luominen
12. Vepissä käytettävät fontit, erikoismerkit ja umlaut
13. Sivujen turvarajat
14. Se, mikä näkyy paljaalle silmälle ja elementtien järjestys
15. Kuvien tallentaminen Internetiin Photoshopilla
16. Tarkistuslista
17. Sivujen julkaiseminen

OSA IV: Listat ja resurssit

1. xHTML 1.0 Transitional -tagilista
2. Attribuutti -lista
3. CSS -tagilista
4. Merkistösetti
5. HEX-värit ja värikartta

Muutama sana teoksesta

xHTML+CSS Survival Kit

xHTML+CSS Survival Kit on Jani Penttisen opinnäytetyönä valmistunut opetusmateriaalipaketti perus www-sivujen luomista varten. Sen tarkoitus ei ole olla www-sivujen rakentamisen pitkä oppimäärä, vaan apu pulassa oleville sivujen nopeaan luomiseen. Lisäksi xHTML+CSS Survival Kit pyrkii antamaan järkeväen kuvan Internetsuunnittelusta.

Mielestäni yksi hyvä tapa oppia tekemään mitä tahansa, on tehdä perässä ja ottaa mallia (tässä tapauksessa kopioida). Siispä kaikki materiaali, mikä tästä paketista löytyy, on käytettävissäsi Creative Commons Nimeä-Epäkaupallinen-Tarttuva 1.0 Suomi-lisenssi (<http://creativecommons.org/licenses/by-nc-sa/1.0/fi/>) alaisena. Suomeksi sanottuna, olet vapaa esittämään, kopioimaan ja muuntelemaan mitä tahansa tästä teoksesta löytyvää materiaalia omiin epäkaupallisiin tarkoituksiisi.

Kiitokset ja kreditit

Haluan kiittää tämän teoksen valmistumiseen vaikuttaneita henkilöitä. Oikeaa siipimestäni Ismo Vuorista (<http://antiprocess.net/>), oikoluvusta Maria Kivelää (<http://myrksi.net/>) ja uskomattoman urheaa testausryhmääni: Hannupekka Sormunen, Henri Ilanen (<http://www.halogeeni.net/>), Iiro Uusitalo (<http://www.sofure.fi/>), Ilja Suvanto (<http://ilja.cryon.net/>), Jani Gyllenberg, Janne Kajovuori, Janne Nissinen (<http://www.nandulaatti.com/>), Joona-Pekka Hirvonen, Jutta Ikonen, Kaisu Laine, Kim Sainio, Matti Rauhala, Matti Kärkkäinen, Markus Manninen (<http://www.markusmanninen.com/>), Mikko Turunen, Minna Siltanen, Pasi Lehtinen (<http://designsapiens.com/>), Pyry Hyvönen, Riku Immonen, Saara Kolehmainen, Sari Tikkanen, Siiri Saarimaa, Silla Virmajoki, Simo Rouhiainen, Tiia Puumalainen, Tomi Tirkkonen (<http://pnuk.net/>), Tuula Maasilta, Tytti Ilves.

Kiitos opinnäytetyön ohjaajana toimineelle Pasi Räsämälle (<http://rasamaki.info/>) ja Pohjois-Karjalan koulutuskuntayhtymän AV-viestinnälle (<http://media-assistentti.com/>) yleisesti. Kiitos myös tämän sivun mahdollistavien javascript toimintojen kehittäjille.

Live long and prosper. Tänks.

Alustus

Mitä xHTML ja CSS ovat?

xHTML (eXtensible Hypertext Markup Language) on kuvauskieli, joka tunnetaan erityisenä kielenä www-sivujen rakentamiseen. xHTML -kuvauskielellä rakennetaan sivuille runko, sitä ei tulisi käyttää ulkoasun muotoiluun, vaan tähän tulisi käyttää CSS (Cascading Style Sheets) -tyylittelyä. Kun sisältö erotetaan ulkoasusta, sivun ylläpito selkeytyy ja helpottuu. Tämä säästää aikaa ja vaivaa, lisäksi sivujen rakenne selkeytyy.

xHTML-sivujen rakenne

Webbisivujen runkorakenne, missä kaikki varsinainen sisältö sijaitsee, rakentuu tageista. Jokaiselle tagille voi määrittää ominaismääritteet CSS-tyylitiedostoon. Näin pystytään rakentamaan oma ominaispiirteinen tyyli sivustolle. Suurimmalla osalla tageista, joilla on alku, tulee olla myös loppu. Jos koodiin jää avonaisia tageja, sivurakenne hajoaa. Ne tagit joilla ei ole loppua ovat tageja, jotka eivät rajaa mitään sisältöä tietyn ominaisuuden alle. Esimerkiksi: `
` `` `<hr />`. Nämä tagit suljetaan itseensä kirjoittamalla loppuun kauttaviiva `" /"`, kun taas tagit joilla on alku ja loppu kirjoitetaan tyyliin `<p>` ja `</p>`.

Suunnittelu

Ennen kun sivuja edes aletaan tehdä, kannattaa homma aloittaa miettimällä, löytyykö sivuille julkaisemisen arvoista sisältöä. Olemme keskellä suurella vauhdilla kasvavan median vallankumousta, mikä mahdollistaa koko ajan yhä monimutkaisempien ja interaktiivisten sivujen tekemisen. On paljon tärkeämpää luoda sivut, joilta sisältö löytyy helposti ja selkeästi, kuin rakentaa vaikeaselkoiset sivut, jotka ovat hienot ja raskaat. Suurin osa käyttäjistä ei jaksaa odotella, että raskaat sivut latautuvat, vaan lähtevät matkoihinsa hyvinkin nopeasti. Yksinkertaiset ja kevyet sivut eivät tarkoita, että ne olisivat rumat. Minun mielestäni miellyttävät ja tyylikkäätsivut eivät rakennu suurista välkkyvistä flash-animaatioista ja graafisista elementeistä, vaan monista pienistä muotoilullisista seikoista. Sivujen suunnittelu kannattaa aloittaa kaivamalla kynä ja paperia esiin. Erilaisten luonnosten piirtäminen paperille selkeyttää ajatteluprosessia sivuja tehdessä. Tämä ei tarkoita sitä, että sivujen pitäisivät olla juuri sellaiset, kuin suunnitelmissa lukee.

Mitä tarvitaan sivujen tekemiseen?

Sivut voidaan tehdä yksinkertaisimmillaan käyttöjärjestelmän omalla muistiosovelluksella. Tämän lisäksi on olemassa ilmaisia (mm. freeware, open source) sekä maksullisia lisenssiohjelmia koodin suoltamiseen. Näitä ohjelmia kannattaa käyttää auttamaan koodin kirjoittamisessa, ei itse koodin tekemisessä. Parhaimmillaan nämä ohjelmat osaavat nopeuttaa ja auttaa koodin kirjoittamisessa, pahimmillaan ne voivat luoda turhaa ja toimimatonta koodia. Yleensä ohjelmien visuaaliset WYSIWYG (What You See Is What You Get) -editorit ovat juuri niitä, jotka pystyvät tekemään turhaa ja toimimatonta koodia.

Windows -käyttöympäristössä muistiosovelluksen löydät "käynnistä -> ohjelmat -> apuohjelmat -> muistio".
Mac OS X -käyttöympäristössä muistiosovelluksen löydät "finder -> ohjelmat -> texturi".

Tärkeä huomautus TeXturin käyttäjille!

Mac OS X:n muistiosovellus Texturi:sta joudutaan kytkemään rikkaan tekstin (rich text) ymmärtäminen ja kirjoittaminen pois päältä, jotta se saadaan ymmärtämään html koodia.

Asetukset löytyvät: TeXturi -> Asetukset

Välilehdestä "Uusi dokumentti" voidaan käydä valitsemassa kohta: "Muoto: Pelkkä teksti".

Välilehdestä "Avaa ja tallenna" voidaan käydä muutamassa kohdat:

- "HTML-tiedostojen tallennusvalinnat" kohtaan Dokumentin tyyppi: "XHTML 1.0 Transitional"
- Tyylittely: "CSS dokumentissa"
- Koodaus "Unicode (UTF-16)"

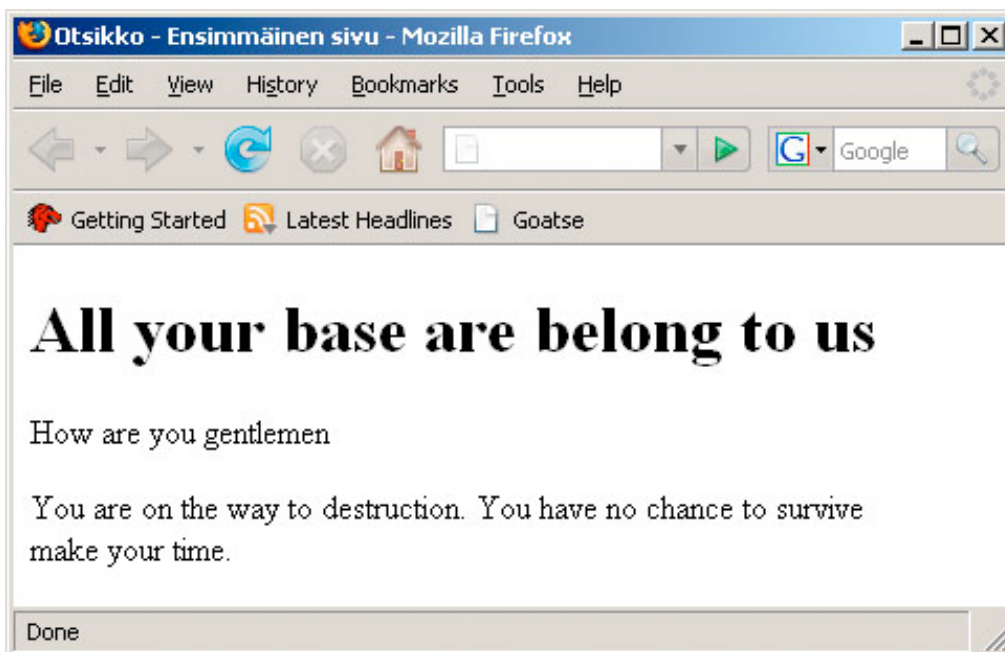
Aloitetaan sivujen tekeminen

Sivurakenteen ja peruselementtien läpikäynti, ensimmäisen sivun luonti

Aloitamme tekemällä aivan perus XHTML 1.0 Transitional -sivun avaamalla muistion ja kirjoittamalla seuraavan:

```
<!DOCTYPE html PUBLIC "-//W3C//DTD XHTML 1.0 Transitional//EN"          kohta 1
"http://www.w3.org/TR/xhtml1/DTD/xhtml1-transitional.dtd">
<html xmlns="http://www.w3.org/1999/xhtml" xml:lang="en" lang="en">
<head>
  <meta http-equiv="Content-Type" content="text/html; charset=utf-8"/>   kohta 2
  <title>Otsikko - Ensimmäinen sivu</title>
</head>
<body>                                                                    kohta 3

<h1>All your base are belong to us</h1>
<p>How are you gentlemen</p>
<p>You are on the way to destruction. You have no chance to survive <br />
make your time.</p>
</body>                                                                    kohta 4
</html>
```



Kohta 1. on sivulla käytettävä koodaustyyli, mikä kertoo, että maailmanlaajuisia standardeja pyritään noudattamaan sivulla. Tämä kertoo minkätyyppistä koodia sivuilla pitäisi olla. Opettelemme tekemään sivuja joustavalla XHTML 1.0 Transitional tekniikalla. Kohta `<html xmlns="http://www.w3.org/1999/xhtml" xml:lang="en" lang="en">` kertoo taas selaimelle, että on aika ruveta tulkitsemaan standartinmukaista html koodausta, kohta `<html>` loppuu aivan sivun lopussa kohtaan `</html>`.

Kun noudatetaan jokaisen kielen omia standardeja, taataan sivujen ymmärrettävyys myös tulevaisuudessa eri selaimilla. Vaikka standardeja pystyttäisiinkin noudattamaan aivan täydellisesti, se ei välttämättä tee sivusta toimivaa kokonaisuutta. Sivujen testaaminen kaikilla mahdollisilla selaimilla ja käyttöjärjestelmälustoilla on kaiken A ja O, sillä jokaisella selaimella ja selainlustalla on oma tyypillinen tapansa tulkita koodausta. Parhain tapa tarkistaa koodin kelpoisuus on käyttää The W3C Markup Validation Service:ä (<http://validator.w3.org/>).

Kohta 2. on niin sanottu otsake (head), jonne kirjoitetaan sivulla olevat metatiedot, kuten mm. sivuilla käytettävä kirjasintyyppi, sivun otsake ja CSS-tyylitiedostot. Tähän kohtaan merkittävät tiedot eivät tule näkyviin itse sivulla selaimesta katsottuna. Otsake alkaa kohdasta `<head>` ja loppuu kohtaan `</head>`. Kohta `<meta http-equiv="Content-Type" content="text/html; charset=utf-8" />` kertoo sivuilla tulkittavan merkistön. UTF-8 on universaali merkistösetti, joka taitaa myös skandinaavissa käytettävät erikoismerkit.

Osa koodin kirjoittamiseen tarkoitetuista editoreista eivät osaa tallentaa välttämättä dokumenttia siihen muotoon, että UTF-8 merkistö olisi käytettävissä. Esim. Mac OS X muistiossa tiedostot pitävät tallentaa UTF-16 muodolla, jotta skandinaavialaiset merkit eivät särkyisi tallentaessa. Jos dokumentit ääkköset hajoavat itse sivulla, voidaan ne muuttaa umlauteiksi.

Kohta 3. on sivun kehoalue (body), johon kirjoitetaan runkokoodi ja sivuilla oleva sisältö. Tähän väliin tulee sivuilla näkyvä materiaali. Tämä alue alkaa kohdasta `<body>` ja loppuu kohtaan `</body>`

H1 on otsikko (headline). Otsikot menevät tyyliin H1, H2, H3 jne.. Mitä suuremmaksi numeroissa mennään, sitä pienimmiksi otsikon koko käy. H6 on kuitenkin pienin käytettävissä oleva otsikko. Otsikoita käytettäessä olisi hyvä muistaa käyttöjärjestys: Ensimmäisenä tulisi lisätä H1 otsikko, sitten H2 ja sitten H3. Otsikoita H2 - H6 voidaan käyttää niin monta kertaa kuin tarvetta on.

Kohta `<p>How are you gentleman?</p>` on kappale (paragrafi). Teksti "How are you gentleman?" erotetaan siis kappaleella seuraavasta tekstistä. Kohta `
` on rivivaihto. Kappaleiden käyttäminen tekstin jaksottamiseen parantaa luettavuutta ja selkeyttää sisältöä koodin puolella.

Kohta 4. selaimelle kerrotaan että on aika lopettaa dokumentin tulkitseminen.

Kaikki kirjoitetut tagit tulevat sulkea sulkujärjestyksessä.

```
<h2><a href="http://www.osoite.com/">Otsikko</h2></a> on väärin suljettu.
```

```
<h2><a href="http://www.osoite.com/">Otsikko</a></h2> on oikein suljettu.
```

xHTML 1.0 Transitional kielessä vaaditaan, että kaikki koodissa esiintyvät tagit ovat pieniä kirjaimia (lower case).

```
<A HREF="http://www.osoite.com/">Linkki</A> on väärin kirjoitettu.
```

```
<a href="http://www.osoite.com/">Linkki</a> on oikein kirjoitettu.
```

Nyt tallennamme. Kirjoittamamme tiedostoksi nimellä "index.html". Kotisivujen ensimmäinen "pääsivu" tulee nimetä aina nimellä "index", sillä palvelimet ovat yleensä koulutettu automaattisesti näyttämään kansioista tiedoston nimeltä "index" ensimmäisenä. Kohta .html on taas tiedostotyyppi siinä missä .jpg tai .txt. Internetissä isoilla ja pienillä kirjaimilla on väliä, joten kannattaa huomioida kirjoitetaanko nimet isolla vai pienellä. Suosittelen kirjoittamaan kaikki tiedostonimet pienellä. Tiedostonimet eivät saa sisältää erikoismerkkejä (ääö .yms). Pisteiden käyttämistä tiedostonnimissä kannattaa myös välttää, sillä pisteet on tarkoitettu erottamaan tiedostonimi tiedostotyyppistä. Niiden käyttäminen voi sekoittaa tiedostonimen tiedostotyyppiksi.

Sivujen linkittäminen, hyperlinkit

Hyperlinkit ovat netissä käytettäviä linkkejä, joita painamalla pystytään siirtymään webbiosoitteesta toiseen kirjoittamatta itse osoitetta selaimen osoitekenttään. Hyperlinkkien avulla voidaan luoda monisivuiset www-sivut, joissa materiaali on luokiteltu usealle sivulle.

Hyperlinkki luodaan ulkoiselle sivulle tyyliin `sivun nimi`. Ulkoista sivua linkittäessä pitää muistaa aina kirjoittaa www-osoiteen `http://` alku, jotta selain tietää sivun sijaitsevan jossain muualla kuin sivusi kotihakemistossa.

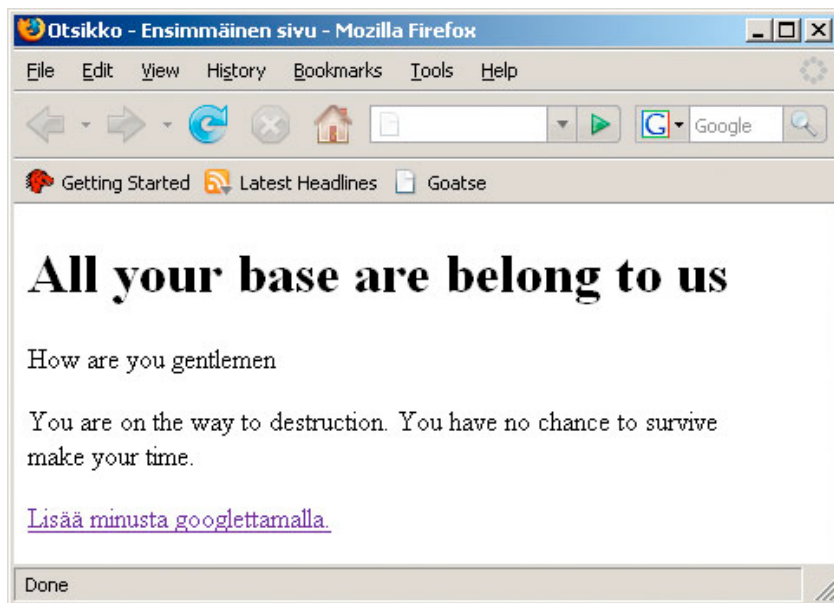
Hyperlinkkejä tehdessä kannattaa pyrkiä selkeään ymmärrettävyyteen. Linkin pitäisi olla sellaisenaan tarpeeksi kuvaava, että siitä voisi päätellä mitä siitä painamalla tapahtuu tai mille sivulle siitä pääsee. Kannattaa välttää "klikkaa tästä" tyyppisiä linkkejä.

Ennen kuin aletaan tekemään useita sivuja ja linkittämään niitä, olisi hyvä yrittää viimeistellä ensimmäinen sivu mahdollisemman pitkälle, sekä miettiä, kuinka monta sivua kokonaisuudessa halutaan olevan. Tämä vähentää työtä tulevaisuudessa kun mahdolliset virheet saadaan eliminoitua yhdestä sivusta, jotta niitä ei myöhemmin tarvitse eliminoida monesta sivusta.

Kokeilemme nyt hyperlinkkiä käytännössä:

```
<h1>All your base are belong to us</h1>
<p>How are you gentlemen</p>
<p>You are on the way to destruction. You have no chance to survive <br />
make your time.</p>

<p><a href="http://google.com/">Lisää minusta googlettamalla.</a></p>
```



Tallennamme muutoksemme ja näin olemme luoneet ensimmäisen hyperlinkin Googlen sivuille.

Sivukokonaisuuden luominen, kuvien liittäminen

Kun haluamme luoda monisivuisen kotisivun, avaamme index.html, muutamme siitä tagien `<body>` `</body>` välisen sisällön mieluiseksemme ja tallennamme siitä kopion eri nimellä (vaikka about.html).

Esimerkiksi tällaisen:

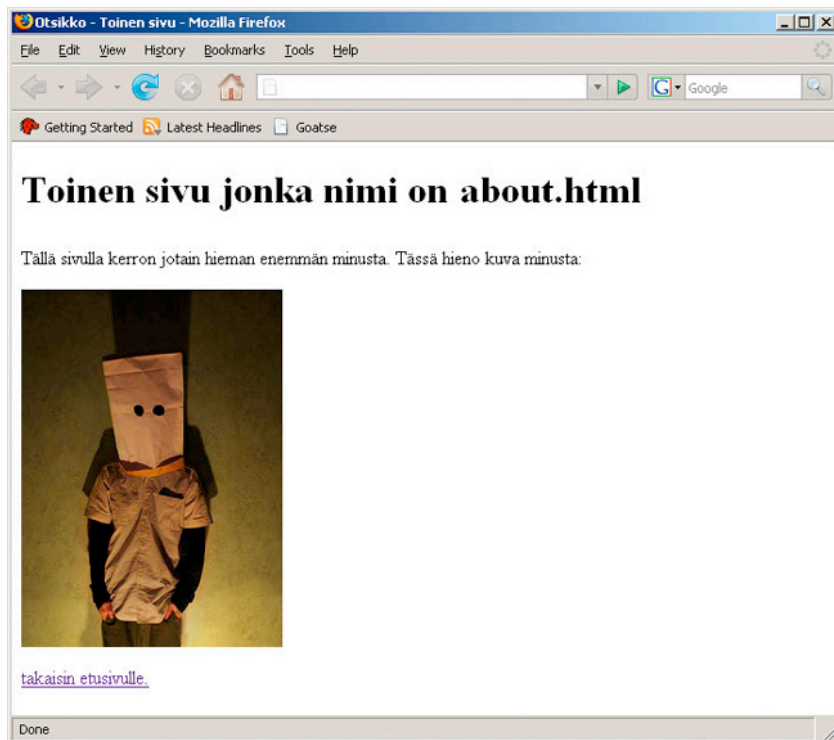
```
<!DOCTYPE html PUBLIC "-//W3C//DTD XHTML 1.0 Transitional//EN"
"http://www.w3.org/TR/xhtml1/DTD/xhtml1-transitional.dtd">
<html xmlns="http://www.w3.org/1999/xhtml" xml:lang="en" lang="en">
<head>
  <meta http-equiv="Content-Type" content="text/html; charset=utf-8" />
  <title>Otsikko - Toinen sivu</title>
</head>
<body>

<h1>Toinen sivu jonka nimi on about.html</h1>
<p>Tällä sivulla kerron jotain hieman enemmän minusta.
Tässä hieno kuva minusta:</p>



<p><a href="index.html">takaisin etusivulle.</a></p>

</body>
</html>
```



Kohta `` kutsuu sivulle kuvan. Kohtaan `src=" "` kirjoitetaan kuvan polku/osoite ja kohtaan `alt=" "` kuvaus mitä kuvassa on. Lisättäessä kuvia sivuille, on erittäin suotavaa kirjoittaa jokaiseen kuvaan pieniluontoinen kuvaus kohtaan `alt="kuvaus"`. Esimerkiksi jos hyperlinkin ja kuvan yhdistää yhdeksi linkiksi, eikä kuva syystä tai toisesta lataudu, tiedetään silti mikä linkki on kyseessä.

Jos kuva kutsutaan suoraan kirjoittamalla ``, tulee kuvan tällöin sijaita samassa kansiossa "about.html" -sivun kanssa. Jos kuva sijaitsisi vaikkapa kansiossa kuvat, tulisi kohtaan `src` kirjoittaa "kuvat/mina.jpg". Tällöin about.html -sivun tulee sijaita juuri ennen kansiota kuvat. Kuvan voi linkittää myös jostain www-osoiteesta tyyliin ``

Kuvan voi linkittää tyyliin ``.

Kuvaan voi määrittää rajat lisäämällä `border="1"` tai vaihtoehtoisesti rajat pois . Mitä suurempi numero, sitä paksummat rajat.

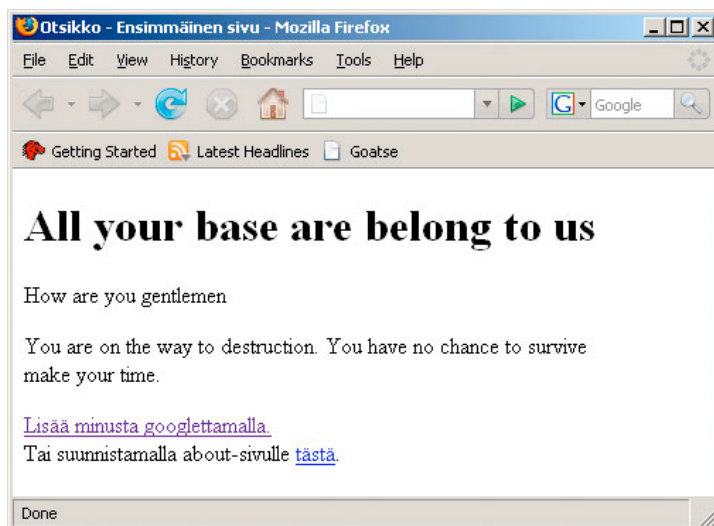
Lisäämme myös sivulle "index.html" hyperlinkin viemään "about.html" sivulle.

```
<!DOCTYPE html PUBLIC "-//W3C//DTD XHTML 1.0 Transitional//EN"
"http://www.w3.org/TR/xhtml1/DTD/xhtml1-transitional.dtd">
<html xmlns="http://www.w3.org/1999/xhtml" xml:lang="en" lang="en">
<head>
  <meta http-equiv="Content-Type" content="text/html; charset=utf-8"/>
  <title>Otsikko - Ensimmäinen sivu</title>
</head>
<body>

<h1>All your base are belong to us</h1>
<p>How are you gentlemen</p>
<p>You are on the way to destruction. You have no chance to survive <br />
make your time.</p>

<p><a href="http://google.com/">Lisää minusta googlettamalla.</a> <br />
Tai suunnistamalla about-sivulle <a href="about.html">tästä</a>.</p>

</body>
</html>
```



Nyt olemme onnistuneet tekemään kahden toisiinsa linkitetyn sivukokonaisuuden.

Tyylitiedoston luominen

Perehdymme nyt tekemään about-sivulle oman persoonallisen tyylinsä:

```
<html xmlns="http://www.w3.org/1999/xhtml" xml:lang="en" lang="en">
<head>
  <meta http-equiv="Content-Type" content="text/html; charset=utf-8"/>
  <link href="style.css" rel="stylesheet" type="text/CSS" />
  <title>Otsikko - Toinen sivu</title>
</head>
<body>

<div id="container">

  <h1>Toinen sivu jonka nimi on about.html</h1>
  <p>Tällä sivulla kerron jotain hieman enemmän minusta.
  Tässä hieno kuva minusta:</p>

  <p><a href="index.html">takaisin etusivulle.</a></p>

</div>

</body>
</html>
```

Lisäsimme <head> sisälle rivin <link href="style.css" rel="stylesheet" type="text/CSS" /> tämä kohta kutsuu CSS-tyylitiedoston käyttöön. Kohta <body> sisälle lisäsimme tason/elementin <div id="container">.

Luomme uuden puhtaan tiedoston samalla tavalla kuin loimme index.html. Kirjoitamme uuden puhtaan dokumentin sisälle seuraavan:

```
body {
  font-family:arial, verdana, georgia;
  font-size:12px;
  color:#000;
}

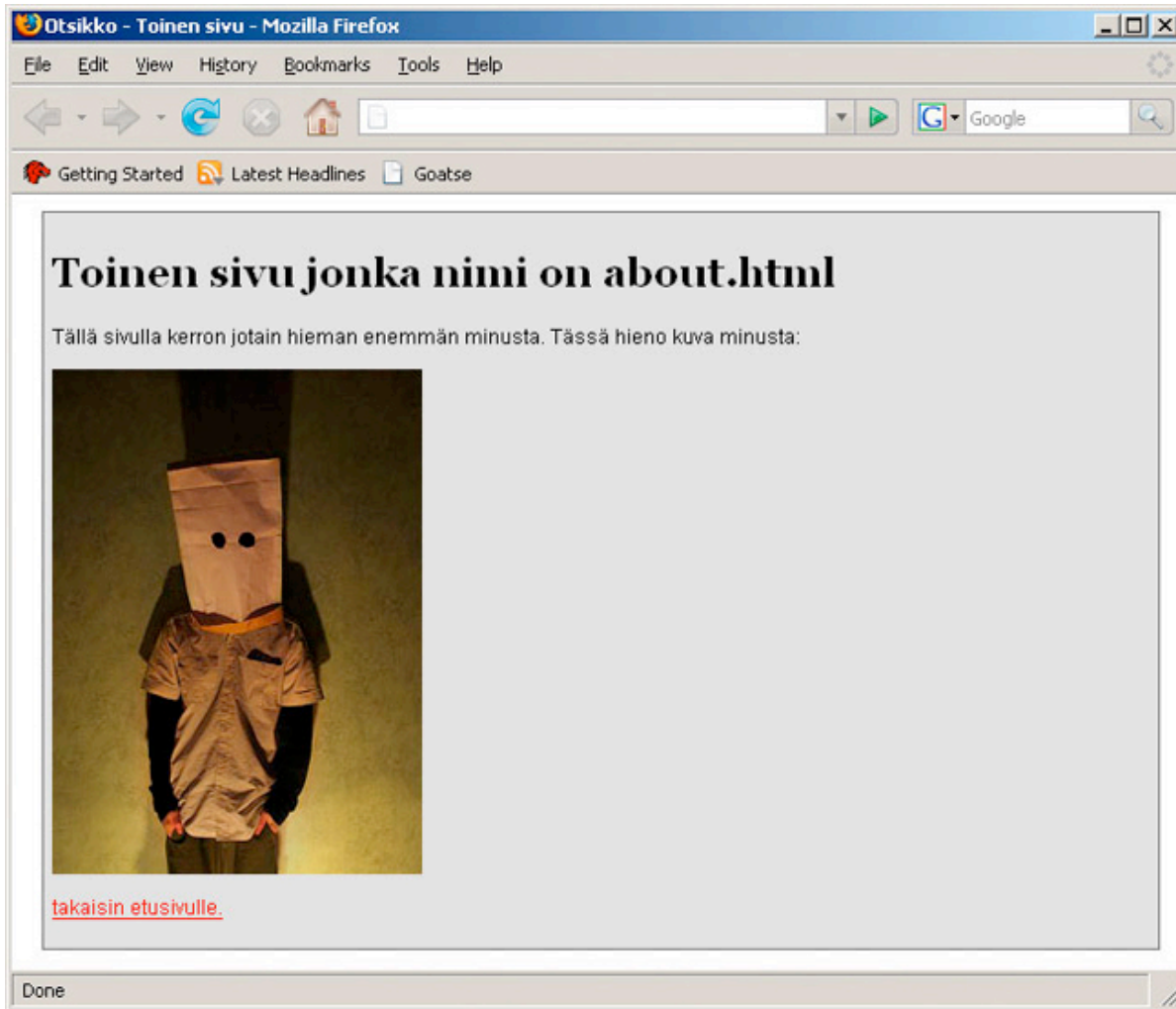
a, a:visited {
  color:red;
}

a:hover, a:active {
  color:blue;
}

h1 { font-family:georgia, arial, verdana; }

#container {
  width:650px;
  margin:10px;
  padding:5px;
  background:#ddd;
  border:1px solid #666;
}
```

Tallemme tämän samaan kansioon muiden tiedostojen kanssa nimellä style.css. Tuloksena sivulla olevan tekstin ympärille on tullut harmaa laatikko, jossa on yhden pikselin paksuiset harmaat reunat, hyperlinkkien värit ovat muuttuneet punaiseksi sekä h1-otsikon kirjasintyyli on vaihtunut.



Tagien läpikäynti

Kohta `body` CSS-tyylitiedostossa on kohta `<body>` html-koodissa. Kohta `#container` on kohta `<div id="container">`. CSS-tagit rakentuvat tyyliin `-> #container { background: #ddd; }`. Kohta `#container` on alue, johon halutaan vaikuttaa kohdat `{ ja }` rajaavat allensa alueen, johon voidaan määrittää käytettävät arvot. Arvot eritellään toisistaan lopettamalla joka ikinen arvo merkkiin `;` tyyliin `-> background: #ddd;`

body

Tämä on kohta, joka vaikuttaa sivun kokonaisrunkorakenteeseen. Esimerkiksi jos tänne lisää fontin koon ja perheen, eikä määritä niitä erikseen mihinkään muualle, tullaan tähän määritettyjä asetuksia käyttämään oletuksena.

`font-family:arial, verdana, georgia;`

On fonttiperhe (`font-family`), johon määrittää sivustolla käytettävät fontit. Ensimmäisenä listassa oleva fontti on ensisijainen fontti jota pyritään käyttämään, mutta jos sitä ei tietokoneelta löydy, yritetään listassa seuraavana olevaa. On järkevää tarkistaa, miltä sivusto näyttää jokaisella listaan määritetyllä fontilla.

`font-size:12px;`

On sivuilla olevan fontin koko.

`color:#000;`

On sivuilla käytettävän fontin väri.

`a, a:visited`

Kohdasta `a` on linkin väri, `a:visited` on taas klikatun hyperlinkin väri. Voimme määrittää samaan aikaan monta aluetta samojen määritteitten alle, kirjoittamalla ne pötköön tyyliin `a, a:visited` ja sitten lisäämälle arvot tyyliin `{color:red;}` - jolloin yksi asetukset määritetään kahteen kohtaan.

h1

`font-family:`

Vaikuttaa samalla tavalla kuin `body:n` `font-family`, paitsi vain kohdassa `h1`.

container

```
width:650px;
```

On elementin leveys. Tämän voi määrittää pikseleinä tai prosentteina.

```
margin:10px;
```

On elementin marginaali. Kohta "10px" tarkoittaa, että elementtiä työnnetään ulospäin 10 pikselin verran jokaisesta kulmasta.

Margin vaikuttaa ulkopuolella
Sisältö

```
padding:5px;
```

On viiden pikselin sisennys laatikon sisällä jokaisesta kulmasta. Siinä missä margin vaikuttaa elementin ulkopuolelle, vaikuttaa padding elementin sisäpuolelle.

Padding vaikuttaa sisäpuolella Sisältö

```
background:#ddd;
```

Määritetään elementin taustaväri.

```
border:1px solid #666;
```

Määrittää sivuilla yhden pikselin rajan.

Jos halutaan määrittää eri kulmiin eri määrä sisennystä tai marginaalia, voidaan kirjoittaa `margin:10px 5px 5px 20px;` Tämä luo ylös 10px, oikealle 5px, alas 5px ja vasemmalle 10px. Luvut menevät myötäpäivään.

Vaihtoehtoisesti saman koodin voi kirjoittaa:

- `margin-top:10px;`
- `margin-right:5px;`
- `margin-bottom:5px;`
- `margin-left:20px;`

Tämä periaate toimii samalla tavalla kohdissa padding ja margin.

Jos koodiin kirjoitetaan 0 -> opx sijasta, selain tulkitsee tämän oman oletusarvonsa mukaan.

Arvo 0 = selain käyttää omia oletuksia.

Arvo opx = none.

Class ja ID

Avaamme about -sivun uudelleen ja muokkaamme koodia:

```
<html xmlns="http://www.w3.org/1999/xhtml" xml:lang="en" lang="en">
<head>
  <meta http-equiv="Content-Type" content="text/html; charset=utf-8"/>
  <link href="style.css" rel="stylesheet" type="text/CSS" />
  <title>Otsikko - Toinen sivu</title>
</head>
<body>

<div id="container">

  <h1>Toinen sivu jonka nimi on about.html</h1>
  <p>Tällä sivulla kerron jotain hieman enemmän minusta.
  Tässä hieno kuva minusta:</p>

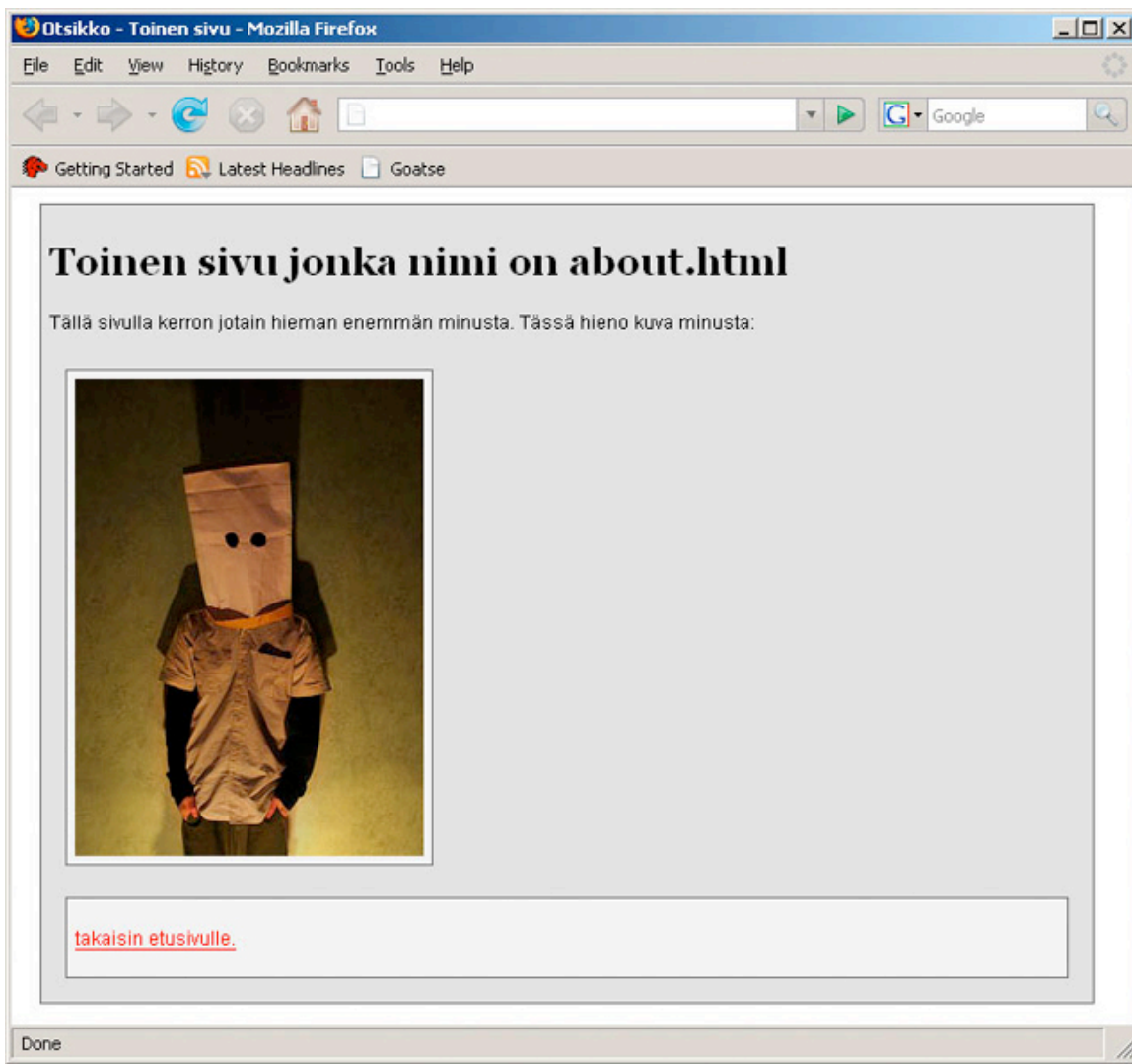
<div class="luokka1">
  <p><a href="index.html">takaisin etusivulle.</a></p>
</div>

</div>

</body>
</html>
```

Lisäämme nyt CSS-tyylitiedostoon seuraavan pätkän koodia:

```
.luokka1 {
  margin:10px;
  padding:5px;
  background:#f2f2f2;
  border:1px solid #666;
}
```



Tallemme ja voimme huomata, että sivuilla olevan kuvan ja "takaisin etusivulle" linkin sijainti ja sitä ympäröivä tausta on muuttunut. Kohdan `<div id=" ">` ja kohdan `<div class=" ">` ero on siinä, että kaikki elementit, jotka on merkitty `id=" "` voivat esiintyä koodissa vain kertaalleen. Kohdat, jotka on merkitty `class=" "` voivat esiintyä koodissa niin monta kertaa kuin on tarvetta.

`<div id="kohta">` merkitään CSS puolella `#kohta`

`<div class="kohta">` merkitään CSS puolella `.kohta`

Elementit joita käytetään useasti, kuten "ilmoituslaatikot", tulisi ilmoittaa classina. Kaikki perus-html-tagit (kuten `body`, `br`, `p`, `h1`, `ul`, `a`) merkitään CSS-puolella ilman etumerkkiä:

```
body {}
p {}
br {}
ul {}
```

Järjestetty ja järjestämätön listaus

Järjestetty ja järjestämätön listaus on tarkoitettu nimensä mukaisesti luomaan listoja. Näillä koodipätkillä voidaan luoda listoja tai rakentaa sivuille navigaatio. Listauksen tyyliä ja suuntaa (horisontaali, vertikaali, vasemmalta oikealle, oikealta vasemmalle) voidaan muuntaa erikseen CSS:ää käyttäen. Järjestetty listaus (= ordered list) luo listaan automaattisen numeroinnin. Järjestämätön (= unordered list) listaus luo listauksen ilman numerointia palloilla. Listauksen edessä olevan merkin tai numeron voi muuttaa CSS:n kautta haluamakseen.

HTML:

```
<ul>
  <li><a href="#">linkki</a></li>
  <li><a href="#">linkki</a></li>
  <li><a href="#">linkki</a></li>
</ul>
```

- ul = unordered list (järjestämätön listaus)
- ol = ordered list (järjestetty listaus)
- li = list item (listattava kohde)

Vaihtamalla kohdan ul -> ol, voidaan numeroida listattavat kohteet automaattisesti.

CSS:

```
ul { }
ul li { }
```

tai

```
ol {}
ol li {}
```

Sisäkkeiden listaus

Järjestetyn tai järjestämättömän listauksen sisällä voidaan luoda alilistaus tyyliin:

```
<ul>
  <li>Ensimmäisen taso - listattava elementti
    <ul>
      <li>Toinen taso - listattava elementti</li>
      <li>Toinen taso - listattava elementti #2
        <ol>
          <li>Kolmas taso - listattava elementti</li>
          <li>Kolmas taso - listattava elementti</li>
          <li>Kolmas taso - listattava elementti</li>
        </ol>
      </li>
      <li>Toinen taso - listattava elementti #3</li>
    </ul>
  </li>
  <li>Ensimmäisen taso - listattava elementti #2</li>
  <li>Ensimmäisen taso - listattava elementti #3</li>
</ul>
```

Määritelmien listaus

Määritelmien listauksella voidaan käyttää asioiden listaukseen ja määrittämiseen. Tällä voidaan tehdä vaikka esimerkiksi lista CV:hen tai johonkin muuhun hakemukseen.

```
<strong>Suoritukset:</strong>
<dl>
  <dt>Otsikko</dt>
  <dd>Kuvaus</dd>
  <dt>Otsikko #2</dt>
  <dd>Kuvaus #2</dd>
</dl>
```

Kohta dl määrittää määritelmien listauksen alkaneeksi. Kohta dt on käytettävä otsikko, kohta dd on kuvaus.

- dl = definition list
- dt = definition term
- dd = definition description

Taulukot

Taulukot (table) ovat tarkoitettu listamaan suuria määriä tietoja. Taulukkoja on käytetty ennen CSS:n tuomaa helpotusta luomaan sivuille runkorakenne, johon on rakennettu sivun tyyli ja johon on listattu sivulta löytyvä informaatio. Tämä ei kuitenkaan ole taulukkojen oikea käyttötarkoitus ja tätä sivunrakennustekniikkaa tulisi myös välttää.

On tärkeää käyttää oikeita sivunrakennustekniikoita oikeaan tarkoitukseen. Esimerkiksi kaikki listattavat elementit olisi hyvä listata käyttämällä ul/ol li, sillä se on hyvien tapojen mukaista ja parantaa sivujen saavutettavuutta kaikille alustoille (mobiili, vanhemmat selaimet). Taulukkoja taas tulisi käyttää isompiin listauksiin. Taulukkojen ja määritelmien listaus ja listaus (/) eroavat toisistaan siinä, että taulukot on enemmän laajennettavissa: siihen voi lisätä erikseen otsakkeita, palstoja ja rivejä. Listaukseen taas voi lisätä vain rivejä. Kummallekin on oma käyttötarkoituksensa, eikä niiden käyttöä tulisi sotkea.

Yksirivinen- ja palstainen taulukko:

```
<table border="1" cellspacing="5" cellpadding="5">
  <tr>
    <th>1. Ensimmäinen palstaotsake</th>
  </tr>
  <tr>
    <td>1. Ensimmäinen rivi - 1. Ensimmäinen palsta</td>
  </tr>
</table>
```

Kaksirivinen ja kolmepalstainen taulukko:

```
<table border="1" cellspacing="5" cellpadding="5">
  <tr>
    <th>1. Ensimmäinen palstaotsake</th>
    <th>2. Toinen palstaotsake</th>
    <th>3. Kolmas palstaotsake</th>
  </tr>
  <tr>
    <td>1. Ensimmäinen rivi - 1. Ensimmäinen palsta</td>
    <td>1. Ensimmäinen rivi - 2. Toinen palsta</td>
    <td>1. Ensimmäinen rivi - 3. Kolmas palsta</td>
  </tr>
  <tr>
    <td>2. Toinen rivi - 1. Ensimmäinen palsta</td>
    <td>2. Toinen rivi - 2. Toinen palsta</td>
    <td>2. Toinen rivi - 3. Kolmas palsta</td>
  </tr>
</table>
```

Kohta `cellspacing="5"` määrittää miten kauaksi taulukon solut erotellaan toisistaan.

Kohta `cellpadding="5"` määrittää kuinka paljon sisennystä tulee solujen sisälle.

- tr = table row
- th = table header cell
- td = table data cell

Toisen palstan luominen

Nyt haluamme luoda etusivusta kaksipalstasen kokonaisuuden. Avaamme siis tiedostot index.html ja style.css

```
<!DOCTYPE html PUBLIC "-//W3C//DTD XHTML 1.0 Transitional//EN"
"http://www.w3.org/TR/xhtml1/DTD/xhtml1-transitional.dtd">
<html xmlns="http://www.w3.org/1999/xhtml" xml:lang="en" lang="en">
<head>
  <meta http-equiv="Content-Type" content="text/html; charset=utf-8"/>
  <link href="style.css" rel="stylesheet" type="text/CSS" />
  <title>Otsikko - Ensimmäinen sivu</title>
</head>
<body>

<div id="container">
<div id="content">

  <h1>All your base are belong to us</h1>
  <p>How are you gentlemen</p>
  <p>You are on the way to destruction. You have no chance to survive <br />
  make your time.</p>

  <p><a href="http://google.com/">Lisää minusta googlettamalla.</a> <br />
  Tai suunnistamalla about-sivulle <a href="about.html">tästä</a>.</p>

</div>

<div id="sidebar">

  <h2>Kolme numerolistattua hyperlinkkiä</h2>
  <ol>
    <li><a href="#">Somebody set up us the bomb</a></li>
    <li><a href="#">We get signal</a></li>
    <li><a href="#">Main screen turn on</a></li>
  </ol>

  <h2>Neljä listattua hyperlinkkiä</h2>
  <ul>
    <li><a href="#">Take off every 'ZIG'!!</a></li>
    <li><a href="#">You know what you doing</a></li>
    <li><a href="#">Move 'ZIG</a></li>
    <li><a href="#">For great justice</a></li>
  </ul>

</div>

<div style="clear:left"> </div>
<div style="clear:right"> </div>

</div>
</body>
</html>
```

Lisäsimme index.html -sivulle kohdat `<link href="style.css" rel="stylesheet" type="text/CSS" />`, `<div id="container">`, `<div id="content">`, `<div id="sidebar">`, `<h2>`, `` `` ja `<div style="clear:left" />` ja `<div style="clear:right">`.

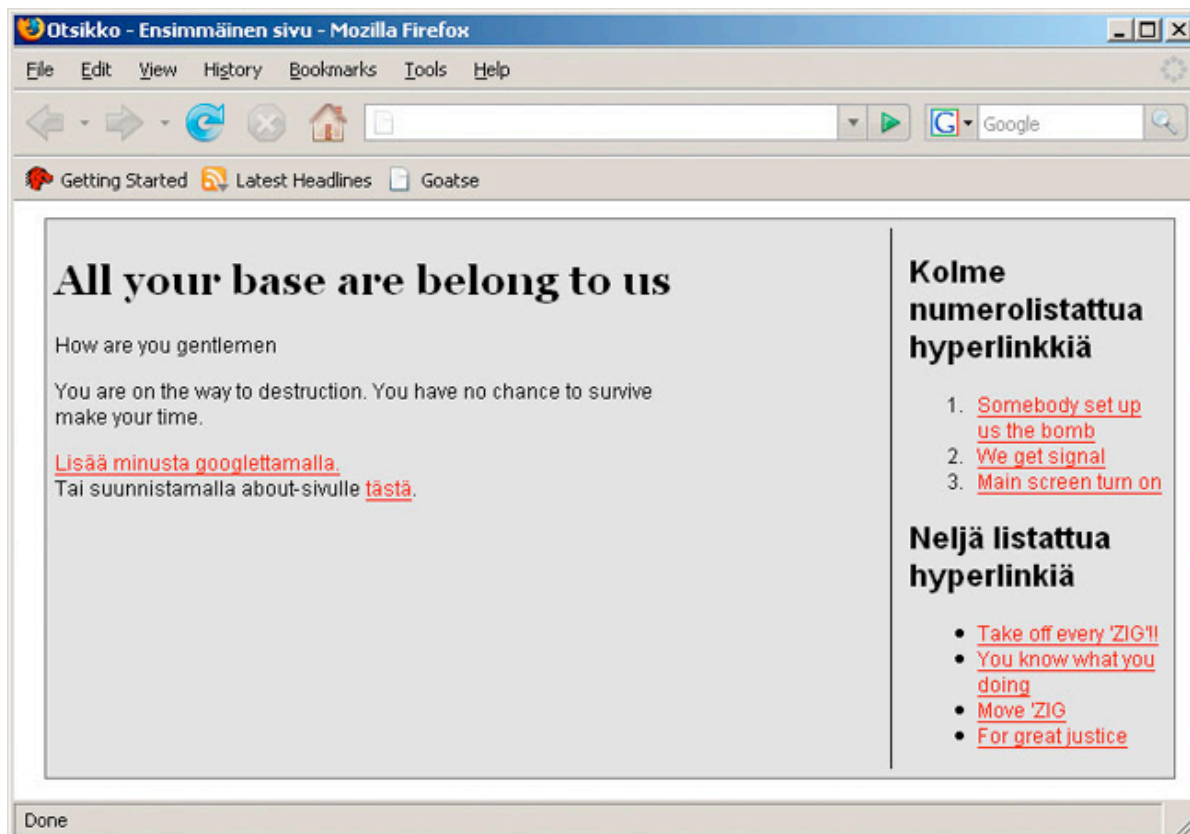
Teimme siis sivujen kehykseen (#container) omat div-tasot sisällölle (#content) ja sivupalkille (#sidebar). Tulemme käyttämään pätkiä `<div style="clear:left"> </div>` ja `<div style="clear:right"> </div>` vasemman ja oikean float -komennon irrottamiseen. Sivun näyttää vielä tässä vaiheessa yksipalstaiselta.

Lisäämme style.css tiedostoon seuraavan:

```
#container {
  width:650px;
  margin:10px;
  padding:5px;
  background:#ddd;
  border:1px solid #666;
  clear:both;
}

#content {
  width:400px;
  float:left;
}

#sidebar {
  width:150px;
  float:right;
  border-left:1px solid #000;
  padding:0 0 0 10px;
}
```



Kohdat `float:left` ja `float:right` määrittävät, mihin suuntaan käytettävä div-taso määritetään. Kaksipalstaista sivua tehdessä, div-tasojen leveyden määrittäminen on kriittistä, sekä se, että molemmat tasot sijaitsevat jonkun toisen div-tason sisällä. Kohta `#container` toimii tasona, johon kaksi muuta div-tasoa rajataan. Tähän tasoon tulee määrittää kohta `clear:both`, joka eliminoi kohtien `#content` ja `#sidebar` float arvot sen jälkeen, kun niitä ollaan jo kerran käytetty. Jos floatia ei clearata, sivurakenne hajoaa, eikä sivu näytä siltä miltä sen pitäisi.

```
| Jos haluamme keskittää tehdyn sivun, lisäämme kohtaan #container marginaaliin arvot "margin:10px auto 0 auto;", niin sivun kehys keskittyy. Tätä komentoa käytettäessä, tulee div-tason leveys määrittää.
```

Vepissä käytettävät fontit, erikoismerkit ja umlaut

Internetympäristössä käytettävien fonttien määrä on hyvin rajallinen. Jos haluat käyttää jotain erikoisfonttia sivuillasi, tulisi se laittaa sivulla kuvatiedostona, sillä suurella todennäköisyydellä kyseistä fonttia ei löydy sivuja selaavalta käyttäjältä. Kuvatiedoston haittapuolena on se, että kuvatiedostossa olevan tekstin saavutettavuus kärsii. Sitä ei voi kopioida, eivätkä hakukoneet ymmärrä sitä sellaisenaan.

Jos määritettävää fonttia ei löydy käyttäjän koneelta, tällöin käytetään käyttäjän selaimen asetettuja oletuksia.

Käytettävä fonttien määrittäminen tehdään CSS:n puolella:

```
| body { font-family: Arial, Verdana, "Courier New"; }
```

Ensimmäisenä listassa (`font-family`) oleva fontti on ensisijainen fontti jota pyritään käyttämään, mutta jos sitä ei tietokoneelta löydy, yritetään listassa seuraavana olevaa. On järkevää tarkistaa, miltä sivusto näyttää jokaisella listaan määritetyllä fontilla.

Saavutettavat fontit

Sans-serif

Windows	Mac	Huomautus
Arial	Arial, Helvetica	
Arial Black	Arial Black , Gadget	
Impact	Impact , Charcoal	Charcoal toimii vain jos Mac OS Classic on asennettu.
Lucida Sans Unicode	Lucida Grande	
Tahoma	Geneva	
Trebuchet MS	Helvetica	Trebuchet MS tuli ensimmäisen kerran Windows 2000/XP mukana.
Verdana	Verdana, Geneva	
MS Sans Serif	Geneva	Ms Sans Serif on bittikarttafontti, joka on suunniteltu käytettäväksi 8, 10, 12, 14, 18 ja 24 pikselin kokoisena.

Serif

Windows	Mac	Huomautus
Georgia	Georgia	Georgia tuli ensimmäisen kerran Windows 2000/XP mukana.
Palatino Linotype, Book Antiqua	Palatino	Palatino Linotype tuli ensimmäisen kerran Windows 2000/XP mukana. Book Antiqua tuli ensimmäisen kerran Windows 98 mukana. Palatino toimii vain jos Mac OS Classic on asennettu.
Times New Roman	Times	
MS Serif	New York	MS Serif on bittikarttafontti, joka on suunniteltu käytettäväksi 8, 10, 12, 14, 18 ja 24 pikselin kokoisena.

Monospace, Cursive, Symbols

Windows	Mac	Huomautus
Courier New	Courier New	
Lucida Console	Monaco	
Comic Sans MS	Comic Sans MS	
Symbol (Symbol)	Symbol (Symbol)	
►■♠♥①●■? (Webdings)	►■♠♥①●■? (Webdings)	
◆)(■γ⊖)(■γ⊖ (Wingdings)	Zapf, Dingbats	

Yleisimmin käytetyt mittayksiköt

px, pikselit

Pikseleitä (px) käytettäessä fonttikoko on absoluuttinen. Fontti ei skaalaudu käyttäjän asetusten mukana tai ole verrannollinen mihinkään muuhun tyyliasetukseen.

%, prosentit

Prosentteja (%) käytettäessä fonttikoko on skaalautuva.

em

Yksikköä em käytettäessä fonttikoko on skaalautuva ja verrannollinen käytössä oleviin elementtien arvoihin. Jos `body:n` CSS-tyyliin on annettu fontti koolle arvo 85% ja haluttuun div-tasoon arvo 2em, skaalautuu fontti verrannollisesti prosenttilukuun nähden kaksinkertaiseksi eli 170% kokoon. Käytettäessä arvoa 1em fontin koko säilyisi 85% kokoisena.

Em mittayksiköt ilmoitetaan tyyliin: 0.50em, 0.65em, 0.90em, 1em, 1.1em, 1.5em, 2em, 2.3em... jne.

Yksikkö 1em on alkuperäinen koko. Luvun noustessa korkeammaksi kuin 1em fontin koko alkaa suureta. Laskiessa pienemmäksi kuin 1em fontin koko alkaa pienetä.

- 2em = fontti on kaksi kertaa alkuperäistä isompi. 14px olisi tällöin 28px kokoinen.
- 1.5em = fontti on puolitoista kertaa alkuperäistä isompi. 14px fontti olisi tällöin 21px kokoinen.
- 1em = fontti on alkuperäisen fontin kokoinen.
- 0.50em = fontti on alkuperäistä puolet pienempi. 14px fontti olisi tällöin 7px kokoinen.

Käytettävän fontin koon määrittäminen tehdään CSS:n puolella:

```
| font-size: arvo|yksikkö;
```

Umlaut

Erikoismerkkejä kuten mm. ä, ö, å tulkinnan kanssa voi ilmetä ongelmia riippuen selaimesta ja käytettävästä merkistökoodauksesta. Periaatteessa utf-8 merkistökoodauksen pitäisi ymmärtää erikoismerkit, mutta jos kyseinen merkisto ei syystä tai toisesta suostu toimimaan, voidaan erikoismerkit muuttaa umlauteiksi muotoon " &auuml; = ä, ö = ö". Myös jos sivuille halutaan kirjoittaa koodinpätkiä muiden luettavaksi, on tällöin koodin erikoismerkit muutettava umlauteiksi, jotta selain ei tulkitseisi kyseisiä merkkejä koodiksi vaan tavalliseksi tekstiksi.

Skandinaaviset

Merkki	umlaut	Merkki	umlaut
å	å	Å	Å
ä	ä	Ä	Ä
ö	ö	Ö	Ö

Umlauteiksi muutettuna about-sivun teksti näyttäisi tältä:

```
<h1>Toinen sivu jonka nimi on about.html</h1>
<p>T&auml;ll&auml; sivulla kerron jotain hieman enemm&auml;n minusta.
T&auml;ss&auml; hieno kuva minusta:</p>



<div class="luokka1"><p><a href="index.html">takaisin etusivulle.</a></p></div>
```

Sivujen turvarajat

Sivuja suunniteltaessa on hyvä ottaa huomioon sivujen turvarajat. Tämä tarkoittaa käyttäjien mahdollisesti käyttämää resoluutiota, sekä sitä, että käyttäjät eivät välttämättä pidä selainta täysikokoisessa ikkunassa. Jos sivun leveys ylittää 800-1000 pikseliä, selainikkunaan saattaa ilmestyä rullauspalkit, jotka voivat vaikeuttaa sivujen käytettävyyttä.

Sivujen turvarajaa mietittäessä kannattaa ottaa huomioon, että sivujen turvarajaan vaikuttavat myös padding- ja marginaaliarvot. Esimerkiksi sivuja ympäröivään divin arvoksi on voitu asettaa "margin:10px", tämä aiheuttaa sivujen ympärille kymmenen pikseliä näkymätöntä tilaa. Myös elementtiin body voi asettaa padding- ja marginarvoja. Nämä voidaan poistaa, jolloin sivujen ympärillä ei ole yhtään tyhjää tilaa, ellei sitä olla asetettu jostain muusta arvosta erikseen.

Se, mikä näkyy paljaalle silmälle ja elementtien järjestys

On tärkeää ottaa huomioon sivuja tehdessä, missä järjestyksessä materiaali tulee ja miltä sivu näyttää ilman graafista ilmettä. Jos käyttäjän selain ei ymmärrä jotain CSS-elementtiä, käyttäjä on kytkenyt CSS-tyylien ymmärryksen kokonaan pois, kuvatuki puuttuu tai jokin kuva ei lataudu, niin sivujen saavutettavuuden tulisi säilyä tästä huolimatta. Kannattaa testata, miltä sivu näyttää ilman kuvia ja tyylitiedostoa.

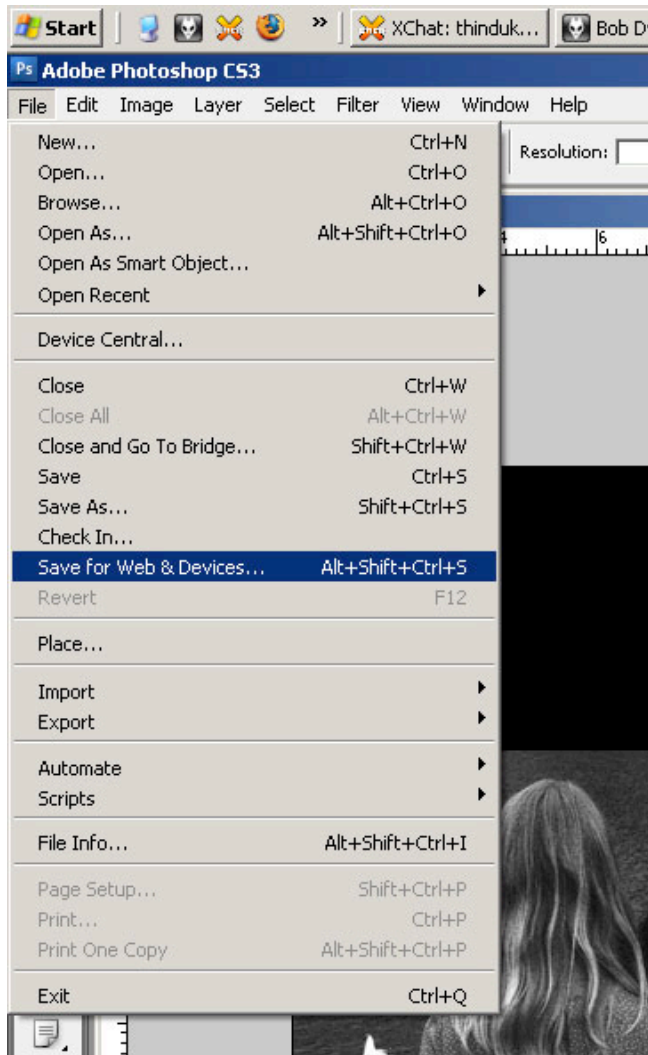
Hyviä miettimisen kohteita ovat: missä järjestyksessä sivuston otsikot (H1, H2, H3, H4) tulevat, missä järjestyksessä sivun sisältö koodataan, tuleeko kaksi palstaa sisältävällä sivulla kumpi palsta ensin. On myös hyvä jaksottaa teksti kappaleisiin, tämä parantaa luettavuutta sekä selkeyttää sisältöä koodin puolelta. Koodin selvä jaksottaminen/muotoilu selkeyttää jälkepäin sivujen muokattavuutta.

Kuvien tallentaminen Internettiin Photoshopilla

Menetelmä 1, sivujen grafiikka

Kaikki kuvat, jotka ovat osana jotain sivujen grafiikkaa, olisi järkevintä tallentaa Photoshopissa kohdasta File -> "Save for Web & Devices..." (Mac-pikanäppäin: shift+alt+omppu+s / PC-pikanäppäin: shift+alt+ctrl+s). Kaikkein ymmärrettävin tallennusmuoto on JPEG. Jos kuvat on tarkoitettu olemaan osittain läpinäkyviä, tallennusmuodoiksi tulee valita joko GIF tai PNG ja kytkeä kohta "Transparency" päälle. PNG-läpinäkyvyyttä tukevat kaikki modernit selaimet.

Jos sivut kasataan suurista graafisista elementeistä, kannattaa huomioida, että mitä enemmän grafiikkaa sivuilla käyttää, sitä raskaammaksi ne muuttuvat ja sitä pidempi on sivujen latausaika.

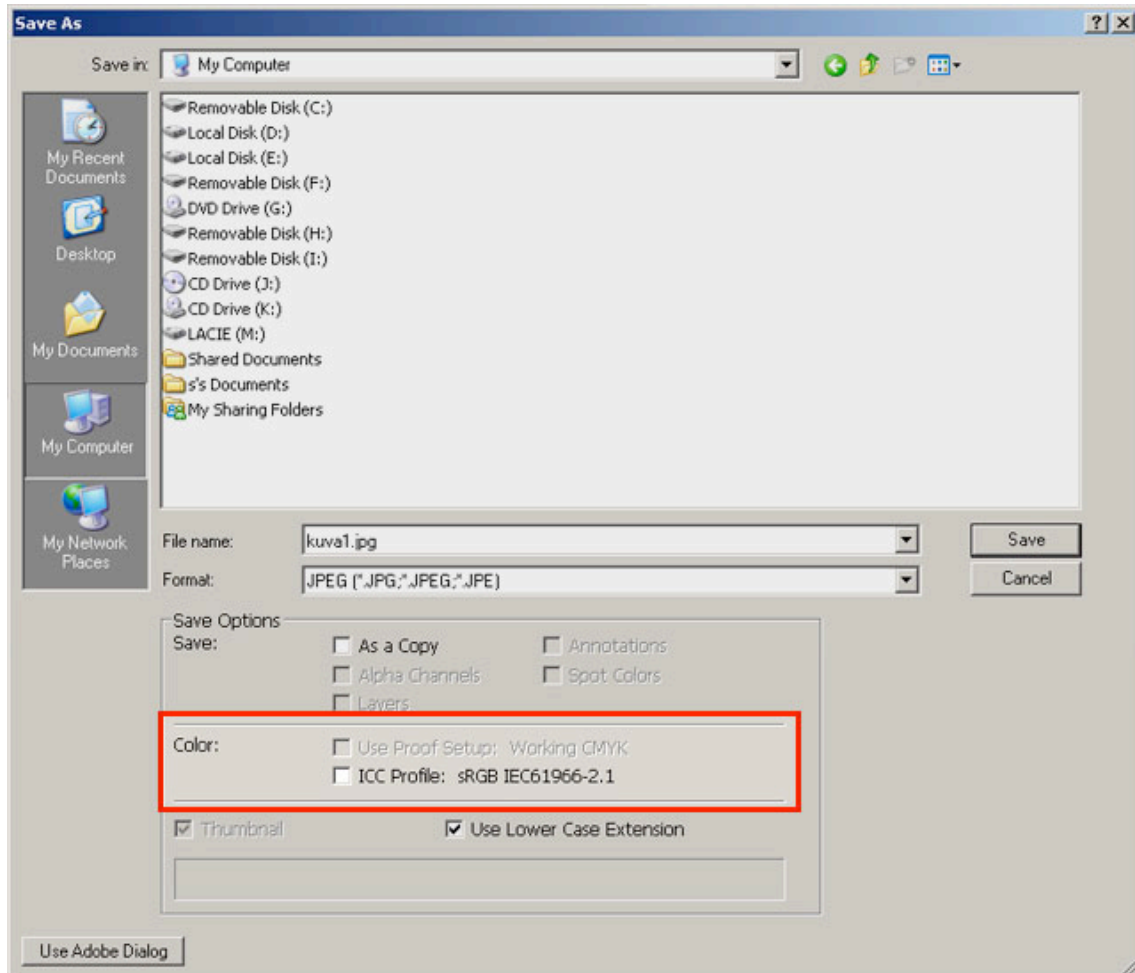


(Photoshop CS3, Windows)

Menetelmä 2, valokuvat

Valokuvia tallentaessa www-käyttöön, tallennuksessa kannattaa jättää väriprofiilin liittäminen tiedostoon pois kokonaan. Tämän valintavaihtoehdon voi valita, kun tiedostoa tallennetaan File -> "Save As..." (Mac-pikanäppäin: shift+omppu+s / PC-pikanäppäin: shift+ctrl+s) ja otetaan raksi kohdasta "Embed Color Profile: profiili" (Mac) / "ICC Profile: profiili" (Windows) pois. Näin kuvat näkyvät mahdollisimman samalla tavalla kaikilla selaimilla, eikä tiedostoa pakata jätemyllyn läpi, niin kuin Save for Web sen olisi tehnyt.

Väriprofiileja käytettäessä taas järkevimmiksi muodoiksi muodostuvat sRGB ja Color Match RGB, mutta suosittelen väriprofiilin pois jättämistä tiedosta.



(Photoshop CS3, Windows)

Tarkistuslista

Älä testaa käyttäjän kärsivällisyyttä

- Aseta sisältö heti tai helposti saataville. Älä piilottele sitä.
- Mieti sivuston latausaikoja. Pakkaa sisältöä jos se on mahdollista.
- Jatka-tästä-kotisivuilleni-sivut (introsivut) ovat turhia.

Yritä ennakoida virheitä

- Varmista että sivu on luettava ilman kuvia, tyylitiedostoja ja erillisiä skriptejä.
- Yritä rakentaa mahdollisemman monella selaimella ja selainalustalla toimiva sivu. Muista testata myös vanhemmilla selainversioilla.
- Yritä noudattaa jokaisen koodauskielen standardeja.
- Yksinkertaista. Älä yritä luoda kerralla liian monimutkaista. Yksinkertainen on helppo ylläpitää ja toimii suuremmalla todennäköisyydellä.
- Jaksota kirjoittamasi koodi, tee siitä mahdollisemman helposti ymmärrettävää ja kommentoi sitä. Käytä pieniä kirjaimia koodin kirjoittamiseen.

Ajattele enemmän käyttäjää kuin itseäsi

- Ole informatiivinen.
- Erottele navigaatiot selkeästi varsinaisesta sisällöstä.
- Tee tekstistä tarpeeksi isoa ja selvästi luettavaa. Katso, että teksti on kopioitavissa.
- Tee jokaiseen kuvaan alt-kuvaus.
- Huomioi turvarajat. Vältä turhien rullauspalkkien ilmestymistä vaakasuunnassa.
- Tee ensin sisältö, sitten vasta tyyli.
- Mieti missä järjestyksessä sisältö sivuilla tulee.
- Tarkista linkkien toimivuus ja tee sivujen välinen liikkuminen mahdollisemman helpoksi käyttäjälle.
- Älä pakota linkkejä aukeamaan uudessa ikkunassa. Vältä ponnahdusikkunoiden (popup) käyttöä.

Sivujen julkaiseminen

Yksi vaihtoehto Internetsivujen julkaisemiseen on FTP (File Transfer Protocol) -ohjelma. Tämän lisäksi tarvitaan sivutila jostain palvelimelta. Internetissä on erilaisia palveluita, jotka tarjoavat muutamia megoja "ilmaista" sivutilaa, jotka ovat yleisesti kuorutettu täyteen mainoksia.

Laadukasta kotimaista sivutilaa tarjoavat mm. Arkku (<http://www.arkku.net/>) ja Servut (<http://servut.us/>). Myös Internetyhteyksien palveluntarjoajat (Elisa, Sonera, DNA, Saunalahti) tarjoavat yleensä n. 5-20 megaa ilmaista sivu- ja -sähköpostitilaa Internetliittymän omistajille. Kannattaa siis tarkistaa, tarjoaako Internetliittymäsi palveluntarjoaja tilaa sivuille.

Sivutilaa voi myös ostaa erikseen sitä myyviltä tahoilta. Lista maksullisista, kotimaisista hostingpalveluista löytyy <http://www.hostingvertailu.org/> osoitteesta.

Listat ja resurssit

xHTML 1.0 Transitional -tagilista

Tagi	Attribuutti	Esimerkki / kuvaus
<head>		
<body>		
<p> </p>	[1]	<p>Paragrafi</p>
 	[1]	Kohta on rivivaihto.
 	[1]	Lihavoitu teksti
<u> </u>	[1]	<u>Alleiviivaus</u>
<i> </i> 	[1]	Kursivoitu teksti
<a> 	href, [1], target, name, rel, rev, type, tabindex, accesskey	Tästä Googleen
<h1></h1> <h2></h2> <h3></h3> <h4></h4> <h5></h5> <h6></h6>	[1], title, align	<h1>Sivun pääotsikko</h1>
 	[1], compact, type	<pre> Listattava 1 Listattava 2 Listattava 3 </pre>
 	[1], compact, type	
 	[1], type, value	
<dl> </dl>	[1]	<pre><dl> <dt>Otsikko</dt> <dd>Kuvaus</dd> <dt>Otsikko #2</dt> <dd>Kuvaus #2</dd> </dl></pre>
<dt> </dt>	[1]	
<dd> </dd>	[1]	
<div> </div>	[1], align	<div align="center">Keskitetty teksti</div>
	alt, src (pakolliset), [1], height, width, align, border	height="10" border="0" />
<table> </table>	[1], border, cellpadding, cellspacing, frame,	<pre><table border="1" cellspacing="5" cellpadding="5"> <tr> <th>1. Ensimmäinen palstaotsake</th></pre>

	rules, summary, width	<pre><th>2. Toinen palstaotsake</th> </tr> <tr> <td>1. Ensimmäinen rivi 1. Ensimmäinen palsta</td> <td>1. Ensimmäinen rivi 2. Toinen palsta</td> <td>1. Ensimmäinen rivi 3. Kolmas palsta</td> </tr> </table></pre>
<code><tr> </tr></code>	[1], align, valign	
<code><th> </th></code>	[1], align, valign, abbr, colspan, rowspan, scope	
<code><td> </td></code>	[1], align, valign, abbr, colspan, rowspan, scope	
<code><blockquote> </blockquote></code>	[1], cite	<code><blockquote>lainattava teksti</blockquote></code>
<code><pre> </pre></code>	[1], width	<code><pre>Automaattisesti muotoiltu teksti</pre></code>
<code><code> </code></code>	[1]	<code><code>koodi</code></code>
<code> </code>	[1]	<pre><del cite="http://example.com" datetime="20080101">poistettu teksti</pre> <ul style="list-style-type: none"> • datetime = milloin on poistettu • cite = selitys miksi
<code><ins> </ins></code>	[1]	<pre><ins cite="http://example.com" datetime="20080101">poistettu teksti korvataan</ins></pre> <ul style="list-style-type: none"> • datetime = milloin on lisätty • cite = selitys miksi
<code><!-- --></code>		<pre><!-- Koodia voi kommentoida näin. Tämä ei tule näkyviin itse sivulle, vaan näkyy pelkästään sivun lähdekoodissa kommenttina. --></pre>
<code><hr /></code>	[1], align, noshade, size, width	Horizontal Rule <code><hr /></code>

| [1] = Standardit Attribuutit: id, class, title, style, dir

Attribuutti -lista

Attribuutin selitys:

```
| <a href="http://osoite.com">www.osoite.com</a>
```

Kohta "a" on tagi. Kohta "href" on attribuutti.

Attribuutti	Asetusarvo	Esimerkki
Standardit Attribuutit		
id	id_name	<pre><div id="menu">Uniikkiarvo elementille.</div></pre> <p>Ei tuetut elementit: base, head, html, meta, param, script, style, title</p>
class	class_rule style_rule	<pre><div class="info">CSS-luokka jota käytetään.</div></pre> <p>Ei tuetut elementit: base, head, html, meta, param, script, style, title</p>
title	tooltip_text	Elementin kuvaus. <pre>Googleen</pre> <p>Ei tuetut elementit: base, head, html, meta, param, script, style, title</p>
style	style_defination	<pre><p style="background:black; color:white; padding:10px;">Tausta on musta, teksti valkea ja sisennystä on 10px verran.</p></pre> <p>Ei tuetut elementit: base, head, html, meta, param, script, style, title</p>
dir	ltr (left to right) rtl (right to left)	Kääntää kirjoitussuunnan. <pre><p dir="rtl">Tämä teksti menee nyt oikealta vasemmalle.</p></pre> <p>Ei tuetut elementit: base, br, frame, frameset, hr, iframe, param, script</p>
Muut Attribuutit		
href	url (polku/osoite)	<pre>google.com</pre>
target	_blank _parent _self _top	<pre>Sivu avataan uuteen ikkunaan</pre> <ul style="list-style-type: none">• _blank - aukaisee uuteen ikkunaan• _self - aukaisee samaan ikkunakehykseen• _parent - aukaisee pääkehykseen• _top - aukaisee pääkehykseen <p>Linkit avataan oletusarvoisesti aktiivisena olevassa ikkunassa. Tähän toimintoo ei tarvitse määrittää erikseen target -arvoa.</p>
src	url (polku/osoite)	<pre></pre>

alt	tekstiä	<p>Kuvatiedoston kuvaus.</p> <pre></pre>
border	numeroita	<p>Elementin (kuva, table) raja.</p> <pre></pre> <p>Attribuutti border kannattaa asettaa suoraan arvoksi border= "0" ja määrittää elementin raja CSS-tyylin kautta.</p>
width	numeroita	<pre></pre>
height	numeroita	<pre></pre>
align	left center right	<pre><div align="right">Tämä teksti siirtyy oikealle</div></pre>
cite	tekstiä	<pre><blockquote cite="http://google.com">sitaatti</blockquote></pre>
accesskey	a-z	<p>Pikanäppäimet.</p> <pre>Paina Windowssissa Alt + A tai Macissa Ctrl + A nähdäksesi toisen sivun</pre> <p>Accesskeytä tukevat tagit: a, area, button, input, label, legend, textarea.</p>
cellpadding	numeroita	<p>Tablessa olevien solujen sisennys.</p> <pre><table border="1" cellpadding="5"> <tr> <th>1. Ensimmäinen palstaotsake</th> <th>2. Toinen palstaotsake</th> </tr> <tr> <td>1. Ensimmäinen rivi - 1. Ensimmäinen palsta</td> <td>1. Ensimmäinen rivi - 2. Toinen palsta</td> <td>1. Ensimmäinen rivi - 3. Kolmas palsta</td> </tr> </table></pre>
cellspacing	numeroita	<p>Solujen erottelu.</p> <pre><table border="1" cellspacing="5"> <tr> <th>1. Ensimmäinen palstaotsake</th> <th>2. Toinen palstaotsake</th> </tr> <tr> <td>1. Ensimmäinen rivi - 1. Ensimmäinen palsta</td> <td>1. Ensimmäinen rivi - 2. Toinen palsta</td> <td>1. Ensimmäinen rivi - 3. Kolmas Kolumni</td> </tr> </table></pre>
colspan	numeroita	<pre><table border="1" cellspacing="5"> <tr> <th>1. Ensimmäinen palsta</th> <th>2. Toinen palsta</th> <th>3. Kolmas palsta</th> </tr> <tr></pre>

		<pre> <td>1. Ensimmäinen rivi 1. Ensimmäinen palsta </td> <td>1. Ensimmäinen rivi 2. Toinen palsta </td> <td>1. Ensimmäinen rivi 3. Kolmas palsta </td> </tr> <tr> <td colspan="3"> Kolmen palstan läpi menevä väliotsikko</td> </tr> <tr> <td>2. Toinen rivi - Ensimmäinen palsta </td> <td>2. Toinen rivi - 2. Toinen palsta</td> <td>2. Toinen rivi - 3. Kolmas palsta</td> </tr> </table> </pre>
rowspan	numeroita	<pre> <table border="1" cellspacing="5" cellpadding="5"> <tr> <td> Ensimmäinen solu vasemmalta</td> <td> Toinen solu keskeltä</td> <td rowspan="2"> Tämä kohta vie kaksi riviä oikealta </td> </tr> <tr> <td>Kolmas solu vasemmalta</td> <td>Neljäs ja keskimmäinen solu</td> </tr> <tr> <td>Viides solu vasemmalta</td> <td>Kuudes ja keskimmäinen solu alhaalta</td> <td>Seitsemäs ja viimeinen solu oikealta</td> </tr> </table> </pre>
valign	top middle bottom baseline	<pre> <table border="1" cellspacing="5" width="400"> <tr> <th>1. Ensimmäinen palstaotsake</th> <th>2. Toinen palstaotsake</th> <th>3. Kolmas palstaotsake</th> </tr> <tr> <td valign="top" height="400"> 1. Ensimmäinen rivi 1. Ensimmäinen palsta Teksti tulee pystysuunnassa ylös. </td> <td valign="middle" height="400"> 1. Ensimmäinen rivi 2. Toinen palsta Teksti tulee pystysuunnassa keskelle. </td> <td valign="bottom" height="400"> 1. Ensimmäinen rivi 3. Kolmas palsta Teksti tulee pystysuunnassa alas. </td> </tr> </table> </pre>

CSS -tagilista

Elementti	Määritettävissä olevat ominaisuudet	Esimerkki / kuvaus
Peruskäyttö		
body	Background Text Font Border Margin Padding List	Tähän kirjoitetut arvot vaikuttavat yleisesti kaikkeen sivulla olevaan, ellei tämän kohdan arvoja ylikirjoitetta jossain toisessa kohdassa. Esim. kirjasintyylin ja koon voi määrittää tähän. <pre>body { font-family: Arial, Verdana; font-size: 12px; background: #000000; color: #ffffff; }</pre>
a:link a:visited a:hover a:active a:focus	Background Text Font Border Outline Margin Padding List Luokittelu Sijainti	Sivulla esiintyvien hyperlinkkien tyyliä voidaan määrittää seuraavasti. <pre>a:link { color: red; text-decoration: none; } a:visited { color: blue; text-decoration: overline; } a:hover { color: green; text-decoration: underline; } a:active { color: violet; } a:focus { color: orange; }</pre> <ul style="list-style-type: none">• a:link - on linkki• a:visited - on vierailtu linkki• a:hover - on aktiivisena oleva linkki• a:active - on aktivoitu linkki• a:focus - on kohdistettu linkki (Internet Explorer ei tue tätä)
h1, h2, h3, h4, h5, h6	Background Text Font Border Outline Margin Padding List Luokittelu Sijainti	<pre>h1 { font-family: georgia; font-size: 23px; }</pre>
p	Background Text Font Border	<pre>p { color: green; font-size: 11px; line-height: 14px; }</pre>

	Outline Margin Padding List Luokittelu Sijainti	
em / i	Background Text Font Border Outline Margin Padding Luokittelu Sijainti	<pre>em { color: blue; line-height: 11px; }</pre>
strong / b	Background Text Font Border Outline Margin Padding Luokittelu Sijainti	<pre>strong { color: red; }</pre>
ul	Background Text Font Border	<pre>ul { padding: 10px; background: green; border: 4px dotted black; }</pre>
ol	Outline Margin Padding List	<pre>ol { padding: 10px; background: green; border: 4px dotted black; }</pre>
li	Luokittelu Sijainti	<pre>li { border-bottom: 1px solid black; list-style: upper-alpha; }</pre>
dl	Background Text Font	<pre>dl { padding: 5px; background: blue; }</pre>
dt	Border Outline Margin Padding	<pre>dt { padding: 5px; background: green; }</pre>
dd	List Luokittelu Sijainti	<pre>dd { padding: 5px; background: red; }</pre>
img	Background Border Outline Margin Padding	<pre>img { background: blue; padding: 5px; border: 2px solid red; }</pre>

	Luokittelu Sijainti	
hr	Background Border Outline Margin Padding Luokittelu Sijainti	<pre>hr { border:3px dashed red; margin:10px; background:green; }</pre>
table	Background Text Font Border	<pre>table { background: blue; border: 1px solid red; padding: 10px; }</pre>
tr	Outline Margin Padding	<pre>tr { background: green; }</pre>
th	List Luokittelu Sijainti	<pre>td { background: orange; }</pre>
td		<pre>td { background: black; color:white; }</pre>
blockquote	Background Text Font Border Outline Margin Padding List Luokittelu Sijainti	<pre>blockquote { background: #f2f2f2; padding: 10px; }</pre>
pre	Background Text Font Border Outline Margin Padding List Luokittelu Sijainti	<pre>pre { color:#444; font-family: arial; padding:5px; background:#f2f2f2; }</pre>
code	Background Text Font Border Outline Margin Padding List Luokittelu	<pre>code { background:green; padding:1px; }</pre>

	Sijainti	
del	Background Text Font Border Outline Margin Padding Luokittelu Sijainti	del { color:#ddd; }
ins	Background Text Font Border Outline Margin Padding Luokittelu Sijainti	ins { color:red; }
/** **/		/** CSS -kommentti **/
!important		.elementti { color: red !important; } !important ylikirjoittaa arvon. Käytetään jos sivulle olevat arvot menevät päällekkäin.

Ominaisuus	Asetusarvo	Esimerkki / kuvaus
Background		
background	background-color background-image background-repeat background-attachment background-position	<p>Lyhennetty tapa ilmaista määrittäet.</p> <pre>background: #000000;</pre> <pre>background: #000000 url("kuvan/polku.jpg");</pre> <pre>background: #000000 url("kuvan/polku.jpg") no-repeat;</pre> <pre>background: #000000 url("kuvan/polku.jpg") fixed;</pre> <pre>background: #000000 url("kuvan/polku.jpg") no-repeat fixed top center;</pre>
background-color	color-hex color-name color-rgb transparent	<p>Määrittää taustalle värin.</p> <pre>background-color: #000000;</pre> <pre>background-color: black;</pre> <pre>background-color: rgb(0,0,0);</pre> <pre>background-color: transparent;</pre>
background-image	url (polku/osoite) none	<p>Määrittää taustakuvan.</p> <pre>background-image: url("kuvan/osoite.jpg");</pre>

		<code>background-image: none;</code>
background-repeat	repeat repeat-x repeat-y no-repeat	Määrittää toistuuko taustakuva. <code>background-repeat: repeat;</code> <code>background-repeat: repeat-x;</code> <code>background-repeat: repeat-y;</code> <code>background-repeat: no-repeat;</code>
background-attachment	scroll fixed	Määrittää onko taustakuva mukana scrollaava (scroll) vai paikallaan pysyvä (fixed). <code>background-attachment: scroll;</code> <code>background-attachment: fixed;</code>
background-position	top left top center top right center left center center center right bottom left bottom center bottom right x% y% xpos ypos	Määrittää taustakuvan sijainnin. <code>background-position: top left;</code> <code>background-position: top center;</code> <code>background-position: top right;</code> <code>background-position: center left;</code> <code>background-position: center center;</code> <code>background-position: center right;</code> <code>background-position: bottom left;</code> <code>background-position: bottom center;</code> <code>background-position: bottom right;</code> <code>background-position: 10% 20%;</code> <code>background-position: 10px 20px;</code>
Text		
color	väriarvo	Määrittää käytettävän tekstin värin. <code>color: #000000;</code> <code>color: black;</code> <code>color: rgb(0,0,0);</code>
direction	ltr (left to right) rtl (right to left)	Määrittää käytettävän tekstin kirjoitussuunnan. <code>direction: ltr;</code> <code>direction: rtl;</code>
line-height	normal numeroita length %	Määrittää käytettävän tekstin rivikorkeuden. <code>line-height: normal;</code> <code>line-height: 12px;</code> <code>line-height: 2;</code> <code>line-height: 120%;</code>
letter-spacing	normal length	Määrittää käytettävän kirjainten välin. <code>letter-spacing: normal;</code> <code>letter-spacing: 3px;</code>
text-align	left right center justify	Määrittää käytettävän tekstin sijainnin. <code>text-align: left;</code> <code>text-align: right;</code> <code>text-align: center;</code> <code>text-align: justify;</code>
text-decoration	none underline overline line-through	Määrittää käytettävän tekstin koristuksen. <code>text-decoration: none;</code> <code>text-decoration: underline;</code> <code>text-decoration: overline;</code> <code>text-decoration: line-through;</code>
text-indent	length %	Määrittää tekstin ensimmäisen rivin sisennyksen. <code>text-indent: 5px;</code>

		<code>text-indent: 5%;</code>
text-shadow	none color length	Määrittää tekstiin varjon. Huomautus! Toimii vain: Safari. <code>text-shadow: none;</code> <code>text-shadow: #000000;</code> <code>text-shadow: 2px 2px 10px #000000;</code>
text-transform	none capitalize uppercase lowercase	Määrittää tekstin muotoilun. <code>text-transform: none;</code> <code>text-transform: capitalize;</code> <code>text-transform: uppercase;</code> <code>text-transform: lowercase;</code>
white-space	normal pre nowrap	Määrittää rivitetäänkö teksti automaattisesti. <code>white-space: normal;</code> <code>white-space: pre;</code> <code>white-space: nowrap;</code>
word-spacing	normal length	Määrittää käytettävien sanojen välin. <code>word-spacing: normal;</code> <code>word-spacing: 3px;</code>

Font

font	font-size / line-height font-family font-style font-variant font-weight caption small-caption	Lyhennetty tapa ilmaista määritteet. <code>font: 11px/25px Arial, sans-serif;</code>
font-family	family-name generic-family <ul style="list-style-type: none"> • serif • sans-serif • cursive • fantasy • monospace 	Määrittää käytettävät fontit. <code>font-family: "Helvetica Neue", Arial, Helvetica, Geneva, sans-serif;</code> <code>font-family: sans-serif;</code>
font-size	xx-small x-small small medium large x-large xx-large smaller larger length %	Määrittää fontin koon. <code>font-size: xx-small;</code> <code>font-size: x-small;</code> <code>font-size: small;</code> <code>font-size: medium;</code> <code>font-size: large;</code> <code>font-size: x-large;</code> <code>font-size: xx-large;</code> <code>font-size: smaller;</code> <code>font-size: larger;</code> <code>font-size: 1.2em;</code> <code>font-size: 12px;</code> <code>font-size: 80%;</code>
font-stretch	normal wider narrower ultra-condensed extra-condensed	Määrittää fontin kirjainten leveyden. <code>font-stretch: normal;</code> <code>font-stretch: wider;</code> <code>font-stretch: narrower;</code> <code>font-stretch: ultra-condensed;</code> <code>font-stretch: extra-condensed;</code>

	condensed semi-condensed semi-expanded expanded extra-expanded ultra-expanded	<code>font-stretch: condensed;</code> <code>font-stretch: semi-condensed;</code> <code>font-stretch: semi-expanded;</code> <code>font-stretch: expanded;</code> <code>font-stretch: extra-expanded;</code> <code>font-stretch: ultra-expanded;</code>
font-style	normal italic oblique	Määrittää fontin tyylin (normaali/ <i>kursivoitu</i> / lihavoitu). <code>font-style: normal;</code> <code>font-style: italic;</code> <code>font-style: oblique;</code>
font-variant	normal small-caps	<code>font-variant: normal;</code> <code>font-variant: small-caps;</code>
font-weight	normal bold bolder lighter 100 200 300 400 500 600 700 800 900	Määrittää fontin paksuuden. <code>font-weight: normal;</code> <code>font-weight: bold;</code> <code>font-weight: bolder;</code> <code>font-weight: lighter;</code> <code>font-weight: 100;</code> <code>font-weight: 200;</code> <code>font-weight: 300;</code> <code>font-weight: 400;</code> <code>font-weight: 500;</code> <code>font-weight: 600;</code> <code>font-weight: 700;</code> <code>font-weight: 800;</code> <code>font-weight: 900;</code>
Border		
border	border-width border-style border-color	Lyhennetty tapa ilmaista määritteet. Määrittää rajan jokaiseen reunaan (ylös, oikea, alas, vasen). <code>border: 5px dotted #000000;</code> <code>border: 5px dotted black;</code> <code>border: 5px dotted rgb(0,0,0);</code>
border-color	väriarvo	Määrittää rajassa käytettävän värin. <code>border-color: #000000;</code> <code>border-color: black;</code> <code>border-color: rgb(0,0,0);</code>
border-style	none hidden dotted dashed solid double groove ridge inset outset	Määrittää rajassa käytettävän tyylin. <code>border-style: none;</code> <code>border-style: hidden;</code> <code>border-style: dotted;</code> <code>border-style: dashed;</code> <code>border-style: solid;</code> <code>border-style: double;</code> <code>border-style: groove;</code> <code>border-style: ridge;</code> <code>border-style: inset;</code> <code>border-style: outset;</code>
border-width	thin medium thick length	Määrittää rajan paksuuden. <code>border-width: thin;</code> <code>border-width: medium;</code> <code>border-width: thick;</code> <code>border-width: 5px;</code>

border-top		
border-top	border-top border-top-width border-style border-color	<p>Lyhennetty tapa ilmaista määritteet. Määrittää rajan yläreunaan.</p> <pre>border-top: 5px dashed #000000; border-top: 5px dashed black; border-top: 5px dashed rgb(0,0,0);</pre>
border-top-color	väriarvo	<p>Määrittää rajan yläreunassa käytettävän värin.</p> <pre>border-top-color: #000000; border-top-color: black; border-top-color: rgb(0,0,0);</pre>
border-top-style	none hidden dotted dashed solid double groove ridge inset outset	<p>Määrittää rajan yläreunassa käytettävän tyylin.</p> <pre>border-top-style: none; border-top-style: hidden; border-top-style: dotted; border-top-style: dashed; border-top-style: solid; border-top-style: double; border-top-style: groove; border-top-style: ridge; border-top-style: inset; border-top-style: outset;</pre>
border-top-width	thin medium thick length	<p>Määrittää rajan yläreunassa käytettävän paksuuden.</p> <pre>border-top-width: thin; border-top-width: medium; border-top-width: thick; border-top-width: 5px;</pre>
border-right		
border-right	border-right border-right-width border-style border-color	<p>Lyhennetty tapa ilmaista määritteet. Määrittää rajan oikeaan reunaan.</p> <pre>border-right: 5px dashed #000000; border-right: 5px dashed black; border-right: 5px dashed rgb(0,0,0);</pre>
border-right-color	väriarvo	<p>Määrittää rajan oikeassa reunassa käytettävän värin.</p> <pre>border-right-color: #000000; border-right-color: black; border-right-color: rgb(0,0,0);</pre>
border-right-style	none hidden dotted dashed solid double groove ridge inset outset	<p>Määrittää rajan oikeassa reunassa käytettävän tyylin.</p> <pre>border-right-style: none; border-right-style: hidden; border-right-style: dotted; border-right-style: dashed; border-right-style: solid; border-right-style: double; border-right-style: groove; border-right-style: ridge; border-right-style: inset; border-right-style: outset;</pre>
border-right-width	thin medium thick length	<p>Määrittää rajan oikeassa reunassa käytettävän paksuuden.</p> <pre>border-right-width: thin; border-right-width: medium; border-right-width: thick; border-right-width: 5px;</pre>

border-bottom

border-bottom	border-bottom border-bottom-width border-style border-color	Lyhennetty tapa ilmaista määritteet. Määrittää rajan alareunaan. <code>border-bottom: 5px dashed #000000;</code> <code>border-bottom: 5px dashed black;</code> <code>border-bottom: 5px dashed rgb(0,0,0);</code>
border-bottom-color	väriarvo	Määrittää rajan alareunassa käytettävän värin. <code>border-bottom-color: #000000;</code> <code>border-bottom-color: black;</code> <code>border-bottom-color: rgb(0,0,0);</code>
border-bottom-style	none hidden dotted dashed solid double groove ridge inset outset	Määrittää rajan alareunassa käytettävän tyylin. <code>border-bottom-style: none;</code> <code>border-bottom-style: hidden;</code> <code>border-bottom-style: dotted;</code> <code>border-bottom-style: dashed;</code> <code>border-bottom-style: solid;</code> <code>border-bottom-style: double;</code> <code>border-bottom-style: groove;</code> <code>border-bottom-style: ridge;</code> <code>border-bottom-style: inset;</code> <code>border-bottom-style: outset;</code>
border-bottom-width	thin medium thick length	Määrittää rajan alareunassa käytettävän paksuuden. <code>border-bottom-width: thin;</code> <code>border-bottom-width: medium;</code> <code>border-bottom-width: thick;</code> <code>border-bottom-width: 5px;</code>

border-left

border-left	border-left border-left-width border-style border-color	Lyhennetty tapa ilmaista määritteet. Määrittää rajan vasempaan reunaan. <code>border-left: 5px dashed #000000;</code> <code>border-left: 5px dashed black;</code> <code>border-left: 5px dashed rgb(0,0,0);</code>
border-left-color	väriarvo	Määrittää rajan vasemmassa reunassa käytettävän värin. <code>border-left-color: #000000;</code> <code>border-left-color: black;</code> <code>border-left-color: rgb(0,0,0);</code>
border-left-style	none hidden dotted dashed solid double groove ridge inset outset	Määrittää rajan vasemmassa reunassa käytettävän tyylin. <code>border-left-style: none;</code> <code>border-left-style: hidden;</code> <code>border-left-style: dotted;</code> <code>border-left-style: dashed;</code> <code>border-left-style: solid;</code> <code>border-left-style: double;</code> <code>border-left-style: groove;</code> <code>border-left-style: ridge;</code> <code>border-left-style: inset;</code> <code>border-left-style: outset;</code>
border-left-width	thin medium thick length	Määrittää rajan vasemmassa reunassa käytettävän paksuuden. <code>border-left-width: thin;</code> <code>border-left-width: medium;</code> <code>border-left-width: thick;</code>

```
border-left-width: 5px;
```

Outline (Tämä ei toimi Internet Explorer-selaimella! Käytä mieluummin määritettä border.)

outline	outline-width outline-style outline-color	Lyhennetty tapa ilmaista määritteet. Luo rajan elementin rajan ulkopuolella. <pre>outline: 5px dashed #000000; outline: 5px dashed black; outline: 5px dashed rgb(0,0,0);</pre>
outline-color	väriarvo invert	Määrittää elementin ulkopuolella olevan rajan värin. <pre>outline-color: #000000; outline-color: black; outline-color: rgb(0,0,0); outline-color: invert;</pre>
outline-style	none dotted dashed solid double groove ridge inset outset	Määrittää elementin ulkopuolella olevan rajan tyylin. <pre>outline-style: none; outline-style: dotted; outline-style: dashed; outline-style: solid; outline-style: double; outline-style: groove; outline-style: ridge; outline-style: inset; outline-style: outset;</pre>
outline-width	thin medium thick length	Määrittää elementin ulkopuolella olevan rajan paksuuden. <pre>outline-width: thin; outline-width: medium; outline-width: thick; outline-width: 5px;</pre>
Margin		
margin	margin-top margin-right margin-bottom margin-left	Lyhennetty tapa ilmaista määritteet. Määrittää marginaalin jokaiseen kulmaan. margin: 20px 20px 20px 20px = ylös 20px / alas 20px / oikealle 20px / vasemmalle 20px. <pre>margin: auto; margin: 20px 20px 20px 20px; margin: 20% 20% 20% 20%;</pre>
margin-top	auto length %	Määrittää marginaalin ylös. <pre>margin-top: auto; margin-top: 20px; margin-top: 20%;</pre>
margin-right	auto length %	Määrittää marginaalin oikealle. <pre>margin-right: auto; margin-right: 20px; margin-right: 20%;</pre>
margin-bottom	auto length %	Määrittää marginaalin alas. <pre>margin-bottom: auto; margin-bottom: 20px; margin-bottom: 20%;</pre>
margin-left	auto length %	Määrittää marginaalin vasemmalle. <pre>margin-left: auto; margin-left: 20px; margin-left: 20%;</pre>

Padding

padding	padding-top padding-right padding-bottom padding-left	Lyhennetty tapa ilmaista määritteet. Määrittää sisennyksen jokaiseen kulmaan. padding: 20px 20px 20px 20px = ylös 20px / alas 20px / oikealle 20px / vasemmalle 20px. <code>padding: auto;</code> <code>padding: 20px 20px 20px 20px;</code> <code>padding: 20% 20% 20% 20%;</code>
padding-top	length %	Määrittää sisennyksen ylös. <code>padding-top: 20px;</code> <code>padding-top: 20%;</code>
padding-right	length %	Määrittää sisennyksen oikealle. <code>padding-right: 20px;</code> <code>padding-right: 20%;</code>
padding-bottom	length %	Määrittää sisennyksen alas. <code>padding-bottom: 20px;</code> <code>padding-bottom: 20%;</code>
padding-left	length %	Määrittää sisennyksen vasemmalle. <code>padding-left: 20px;</code> <code>padding-left: 20%;</code>

List

list-style	list-style-type list-style-position list-style-image	Lyhennetty tapa ilmaista määritteet. Määrittää listatauksen. <code>list-style: inside lower-greek;</code>
list-style-image	none url	Määrittää listauksessa käytettävän listamerkin tilalle kuvan. <code>list-style-image: none;</code> <code>list-style-image url("kuvan/polku.jpg");</code>
list-style-position	inside outside	Määrittää onko listauksessa käytettävä listamerkki sisäpuolella vai ulkopuolella. <code>list-style-position: inside;</code> <code>list-style-position: outside;</code>
list-style-type	none disc circle square decimal decimal-leading-zero lower-roman upper-roman lower-alpha upper-alpha lower-greek lower-latin upper-latin hebrew armenian georgian cjk-ideographic	Määrittää listauksessa käytettävän listamerkin tyylin. <code>list-style-type: none;</code> <code>list-style-type: disc;</code> <code>list-style-type: circle;</code> <code>list-style-type: square;</code> <code>list-style-type: decimal;</code> <code>list-style-type: decimal-leading-zero;</code> <code>list-style-type: lower-roman;</code> <code>list-style-type: upper-roman;</code> <code>list-style-type: lower-alpha;</code> <code>list-style-type: upper-alpha;</code> <code>list-style-type: lower-greek;</code> <code>list-style-type: lower-latin;</code> <code>list-style-type: upper-latin;</code> <code>list-style-type: hebrew;</code> <code>list-style-type: armenian;</code> <code>list-style-type: georgian;</code> <code>list-style-type: cjk-ideographic;</code> <code>list-style-type: hiragana;</code> <code>list-style-type: katakana;</code> <code>list-style-type: hiragana-iroha;</code>

	hiragana katakana hiragana-iroha katakana-iroha	<code>list-style-type: katakana-iroha;</code>
Table		
border-collapse	collapse separate	Määrittää erotellaanko taulukoiden väli yhdeksi rajaksi. <code>border-collapse: collapse;</code> <code>border-collapse: separate;</code>
border-spacing	length length	Määrittää taulukoiden reunojen välisen välin. <code>border-spacing: 10px 10px;</code>
caption-side	top bottom left right	Määrittää taulukon otsikon sijainnin. <code>caption-side: top;</code> <code>caption-side: bottom;</code> <code>caption-side: left;</code> <code>caption-side: right;</code>
empty-cells	show hide	Määrittää näytetäänkö tyhjiä soluja. <code>empty-cells: show;</code> <code>empty-cells: hide;</code>
table-layout	auto fixed	Määrittää taulukon pohjan. <code>table-layout: auto;</code> <code>table-layout: fixed;</code>
Height & Width		
height	auto length %	Määrittää elementin korkeuden. <code>height: auto;</code> <code>height: 200px;</code> <code>height: 50%;</code>
width	auto length %	Määrittää elementin leveyden. <code>width: auto;</code> <code>width: 200px;</code> <code>width: 50%;</code>
max-height	none length %	Määrittää elementin maksimikorkeuden. <code>max-height: none;</code> <code>max-height: 200px;</code> <code>max-height: 50%;</code>
max-width	none length %	Määrittää elementin maksimileveyden. <code>max-width: none;</code> <code>max-width: 200px;</code> <code>max-width: 50%;</code>
min-height	length %	Määrittää elementin minimikorkeuden. <code>min-height: 200px;</code> <code>min-height: 50%;</code>
min-width	length %	Määrittää elementin minimileveyden. <code>min-width: 200px;</code> <code>min-width: 50%;</code>
Luokittelu		
float	left right none	Määrittää elementin sijainnin. <code>float: left;</code> <code>float: right;</code>

		<code>float: none;</code>
clear	left right both none	Nollaa elementin sijainnin. <code>clear: left;</code> <code>clear: right;</code> <code>clear: both;</code> <code>clear: none;</code>
position	static relative absolute fixed	Määrittää elementin olomuodon. <code>position: static;</code> <code>position: relative;</code> <code>position: absolute;</code> <code>position: fixed;</code>
display	none inline block list-item run-in compact marker table inline-table table-row-group table-header-group table-footer-group table-row table-column-group table-column table-cell table-caption	Määrittää minkälaisena elementti luetaan. <code>display: none;</code> <code>display: inline;</code> <code>display: block;</code> <code>display: list-item;</code> <code>display: run-in;</code> <code>display: compact;</code> <code>display: marker;</code> <code>display: table;</code> <code>display: inline-table;</code> <code>display: table-row-group;</code> <code>display: table-header-group;</code> <code>display: table-footer-group;</code> <code>display: table-row;</code> <code>display: table-column-group;</code> <code>display: table-column;</code> <code>display: table-cell;</code> <code>display: table-caption;</code>
visibility	visible hidden collapse	Määrittää elementin näkyvyyden. <code>visibility: visible;</code> <code>visibility: hidden;</code> <code>visibility: collapse;</code>
cursor	url auto crosshair default pointer move e-resize ne-resize nw-resize n-resize se-resize sw-resize s-resize w-resize text wait help	Määrittää käytettävän hiirenkursorin. <code>cursor: url;</code> <code>cursor: auto;</code> <code>cursor: crosshair;</code> <code>cursor: default;</code> <code>cursor: pointer;</code> <code>cursor: move;</code> <code>cursor: e-resize;</code> <code>cursor: ne-resize;</code> <code>cursor: nw-resize;</code> <code>cursor: n-resize;</code> <code>cursor: se-resize;</code> <code>cursor: sw-resize;</code> <code>cursor: s-resize;</code> <code>cursor: w-resize;</code> <code>cursor: text;</code> <code>cursor: wait;</code> <code>cursor: help;</code>
Sijainti		
top	auto	Määrittää elementin sijainnin yläreunasta.

	length %	<code>top: auto;</code> <code>top: 20px;</code> <code>top: 20%;</code>
right	auto length %	Määrittää elementin sijainnin oikeasta reunasta. <code>right: auto;</code> <code>right: 20px;</code> <code>right: 20%;</code>
bottom	auto length %	Määrittää elementin sijainnin alareunasta. <code>bottom: auto;</code> <code>bottom: 20px;</code> <code>bottom: 20%;</code>
left	auto length %	Määrittää elementin sijainnin vasemmasta reunasta. <code>left: auto;</code> <code>left: 20px;</code> <code>left: 20%;</code>
clip	shape auto	Määrittää elementin rajaamisen. <code>clip: rect(10px, 5px, 10px, 5px)</code>
overflow	visible hidden scroll auto	Määrittää elementin ylivuodon (luo mahdollisuuden käyttää div-tasoissa rullauslaatikoita). <code>overflow: visible;</code> <code>overflow: hidden;</code> <code>overflow: scroll;</code> <code>overflow: auto;</code>
vertical-align	baseline sub super top text-top middle bottom text-bottom length %	Määrittää elementin pystysuuntaisen tekstin asettelun. Missä kohdassa teksti sijaitsee pystysuunnassa. <code>vertical-align: baseline;</code> <code>vertical-align: sub;</code> <code>vertical-align: super;</code> <code>vertical-align: top;</code> <code>vertical-align: text-top;</code> <code>vertical-align: middle;</code> <code>vertical-align: bottom;</code> <code>vertical-align: text-bottom;</code> <code>vertical-align: 20px;</code> <code>vertical-align: 10%;</code>
z-index	auto number	Määrittää elementtien tason. Missä järjestyksessä kuvat tulevat. <code>z-index: auto;</code> <code>z-index: -1;</code>

HEX-värit ja värikartta

HEX-värit (Hexadecimal) ovat yksi tapa ilmoittaa www-ympäristössä käytettävien värien väriarvo. HEX-värit rakentuvat merkeistä (A-F) ja numeroista (0-9) tyyliin #ffcc99. Värit voidaan laskea matemaattisella kaavalla, mutta niiden selvittämiseksi on olemassa myös sovelluksia, jotka ilmoittavat värien arvot suoraan ilman itsesuoritettavaa laskutoimitusta. Lähes kaikki kuvankäsittelyohjelmat osaavat ilmoittaa värejä hex-arvoina, sekä osa koodin koodin suoltamiseen tarkoitetuista editoreistakin osaa kaivaa nämä arvot esille. Webpohjaisia värisovelluksia hex-värejen ilmoittamiseen on:

- ColorSchemer - Online Color Scheme Generator (<http://www.colorschemer.com/online.html>)
- Name that Color - Chirag Mehta : chir.ag (<http://chir.ag/phernalia/name-that-color/>)
- Online color chart picker (<http://www.febooti.com/products/iezoom/online-help/online-color-chart-picker.html>)
- [ws] Color Scheme Generator 2 (<http://wellstyled.com/tools/colorscheme2/>)
- 4096 Color Wheel Version 2.1 (<http://ficml.org/jemimap/style/color/wheel.html>)
- ColorMixers: Remixing RGB since 2003 (<http://colormixers.com/mixers/cmr/>)
- ColorBlender.com | Your free online color matching toolbox (<http://colorblender.com/>)

#FFFFFF	#CCCCCC	#999999	#666666	#333333
#000000				

#FFCCCC	#FF9999	#FF6666	#FF3333	#FF0000
#CC9999	#CC6666	#CC3333	#CC0000	
#996666	#993333	#990000		
#663333	#660000			
#330000				

#FFCC99	#FFCC66	#FFCC33	#FF9933	#FF9900
#CC9966	#CC9933	#CC9900	#CC6600	
#996633	#996600	#663300		

#FFFFCC	#FFFF99	#FFFF66	#FFFF33	#FFFF00
#CCCC99	#CCCC66	#CCCC33	#CCCC00	
#999966	#999933	#999900		
#666633	#666600			
#333300				

#CCFFCC	#99FF99	#66FF66	#33FF33	#00FF00
#99CC99	#66CC66	#33CC33	#00CC00	
#669966	#339933	#009900		
#336633	#006600			
#003300				

#CCFFFF	#99FFFF	#66FFFF	#33FFFF	#00FFFF
#00FFFF	#66CCCC	#33CCCC	#00CCCC	
#669999	#339999	#009999		
#336666	#006666			
#003333				

#CCCCFF	#9999FF	#6666FF	#3333FF	#0000FF
#9999CC	#6666CC	#3333CC	#0000CC	
#666699	#333399	#000099		
#333366	#000066			
#000033				

#FFCCFF	#FF99FF	#FF66FF	#FF33FF	#FF00FF
#CC99CC	#CC66CC	#CC33CC	#CC00CC	
#996699	#993399	#990099		
#663366	#660066			
#330033				

Merkistöetti

Skandinaaviset

Merkki	umlaut	Merkki	umlaut
å	å	Å	Å
ä	ä	Ä	Ä
ö	ö	Ö	Ö

Koodissa käytettävät

Merkki	umlaut	Merkki	umlaut
"	"	'	'
<	<	>	>
&	&		

Symbolit

Merkki	umlaut	Merkki	umlaut
	 	i	¡
¢	¢	£	£
¤	¤	¥	¥
¦	¦	§	§
¨	¨	©	©
ª	ª	×	×
¬	¬		­
®	®	—	¯
°	°	¹	¹
±	±	²	²
´	´	³	³
¶	¶	·	·
¸	¸	µ	µ
º	º	º	º
»	»	$\frac{1}{2}$	½
«	«	$\frac{1}{4}$	¼
¿	¿	$\frac{3}{4}$	¾
÷	÷		